



Это цифровая копия книги, хранящейся для потомков на библиотечных полках, прежде чем ее отсканировали сотрудники компании Google в рамках проекта, цель которого - сделать книги со всего мира доступными через Интернет.

Прошло достаточно много времени для того, чтобы срок действия авторских прав на эту книгу истек, и она перешла в свободный доступ. Книга переходит в свободный доступ, если на нее не были поданы авторские права или срок действия авторских прав истек. Переход книги в свободный доступ в разных странах осуществляется по-разному. Книги, перешедшие в свободный доступ, это наш ключ к прошлому, к богатствам истории и культуры, а также к знаниям, которые часто трудно найти.

В этом файле сохраняются все пометки, примечания и другие записи, существующие в оригинальном издании, как наименование о том долгом пути, который книга прошла от издателя до библиотеки и в конечном итоге до Вас.

### **Правила использования**

Компания Google гордится тем, что сотрудничает с библиотеками, чтобы перевести книги, перешедшие в свободный доступ, в цифровой формат и сделать их широкодоступными. Книги, перешедшие в свободный доступ, принадлежат обществу, а мы лишь хранители этого достояния. Тем не менее, эти книги достаточно дорого стоят, поэтому, чтобы и в дальнейшем предоставлять этот ресурс, мы предприняли некоторые действия, предотвращающие коммерческое использование книг, в том числе установив технические ограничения на автоматические запросы.

Мы также просим Вас о следующем.

- Не используйте файлы в коммерческих целях.  
Мы разработали программу Поиск книг Google для всех пользователей, поэтому используйте эти файлы только в личных, некоммерческих целях.
- Не отключайте автоматические запросы.  
Не отключайте в систему Google автоматические запросы любого вида. Если Вы занимаетесь изучением систем машинного перевода, оптического распознавания символов или других областей, где доступ к большому количеству текста может оказаться полезным, свяжитесь с нами. Для этих целей мы рекомендуем использовать материалы, перешедшие в свободный доступ.
- Не удаляйте атрибуты Google.  
В каждом файле есть "водяной знак" Google. Он позволяет пользователям узнать об этом проекте и помогает им найти дополнительные материалы при помощи программы Поиск книг Google. Не удаляйте его.
- Делайте это законно.  
Независимо от того, что Вы используете, не забудьте проверить законность своих действий, за которые Вы несете полную ответственность. Не думайте, что если книга перешла в свободный доступ в США, то ее на этом основании могут использовать читатели из других стран. Условия для перехода книги в свободный доступ в разных странах различны, поэтому нет единых правил, позволяющих определить, можно ли в определенном случае использовать определенную книгу. Не думайте, что если книга появилась в Поиске книг Google, то ее можно использовать как угодно и где угодно. Наказание за нарушение авторских прав может быть очень серьезным.

### **О программе Поиск книг Google**

Миссия Google состоит в том, чтобы организовать мировую информацию и сделать ее всесторонне доступной и полезной. Программа Поиск книг Google помогает пользователям найти книги со всего мира, а авторам и издателям - новых читателей. Полнотекстовый поиск по этой книге можно выполнить на странице <http://books.google.com/>



This is a digital copy of a book that was preserved for generations on library shelves before it was carefully scanned by Google as part of a project to make the world's books discoverable online.

It has survived long enough for the copyright to expire and the book to enter the public domain. A public domain book is one that was never subject to copyright or whose legal copyright term has expired. Whether a book is in the public domain may vary country to country. Public domain books are our gateways to the past, representing a wealth of history, culture and knowledge that's often difficult to discover.

Marks, notations and other marginalia present in the original volume will appear in this file - a reminder of this book's long journey from the publisher to a library and finally to you.

### **Usage guidelines**

Google is proud to partner with libraries to digitize public domain materials and make them widely accessible. Public domain books belong to the public and we are merely their custodians. Nevertheless, this work is expensive, so in order to keep providing this resource, we have taken steps to prevent abuse by commercial parties, including placing technical restrictions on automated querying.

We also ask that you:

- + *Make non-commercial use of the files* We designed Google Book Search for use by individuals, and we request that you use these files for personal, non-commercial purposes.
- + *Refrain from automated querying* Do not send automated queries of any sort to Google's system: If you are conducting research on machine translation, optical character recognition or other areas where access to a large amount of text is helpful, please contact us. We encourage the use of public domain materials for these purposes and may be able to help.
- + *Maintain attribution* The Google "watermark" you see on each file is essential for informing people about this project and helping them find additional materials through Google Book Search. Please do not remove it.
- + *Keep it legal* Whatever your use, remember that you are responsible for ensuring that what you are doing is legal. Do not assume that just because we believe a book is in the public domain for users in the United States, that the work is also in the public domain for users in other countries. Whether a book is still in copyright varies from country to country, and we can't offer guidance on whether any specific use of any specific book is allowed. Please do not assume that a book's appearance in Google Book Search means it can be used in any manner anywhere in the world. Copyright infringement liability can be quite severe.

### **About Google Book Search**

Google's mission is to organize the world's information and to make it universally accessible and useful. Google Book Search helps readers discover the world's books while helping authors and publishers reach new audiences. You can search through the full text of this book on the web at <http://books.google.com/>

HE  
3140  
G5  
A32  
1859

UC-NRLF



B 3 865 995

# ПАМЯТНАЯ КНИЖКА

ГЛАВНАГО ОБЩЕСТВА

РОССІЙСКИХЪ ЖЕЛЪЗНЫХЪ ДОРОГЪ

НА 1859 ГОДЪ.

ИЗДАВА

ПО РАСПОРЯЖЕНІЮ СОВѢТА УПРАВЛЕНІЯ ОБЩЕСТВА.

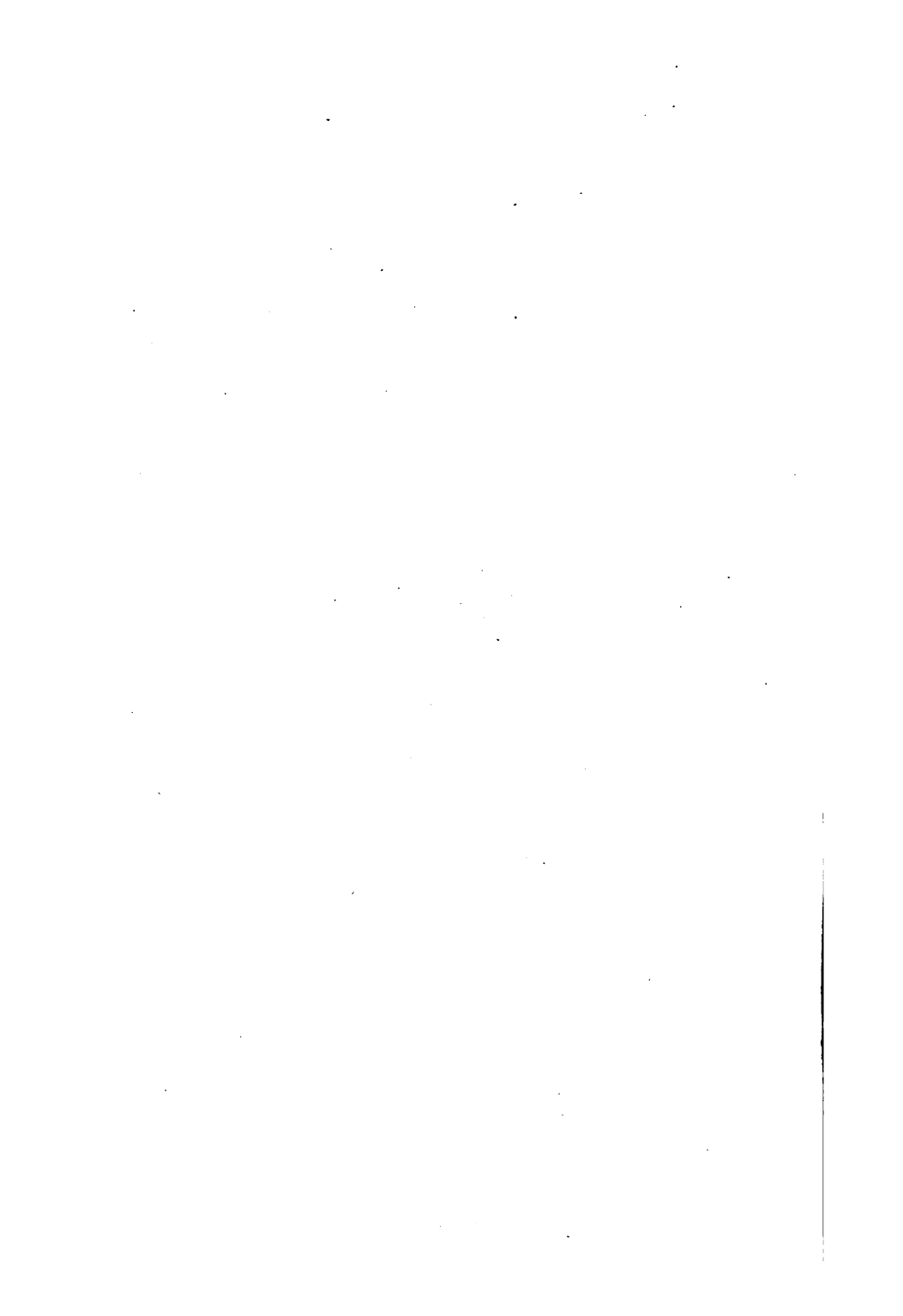
САНКТПЕТЕРБУРГЪ.

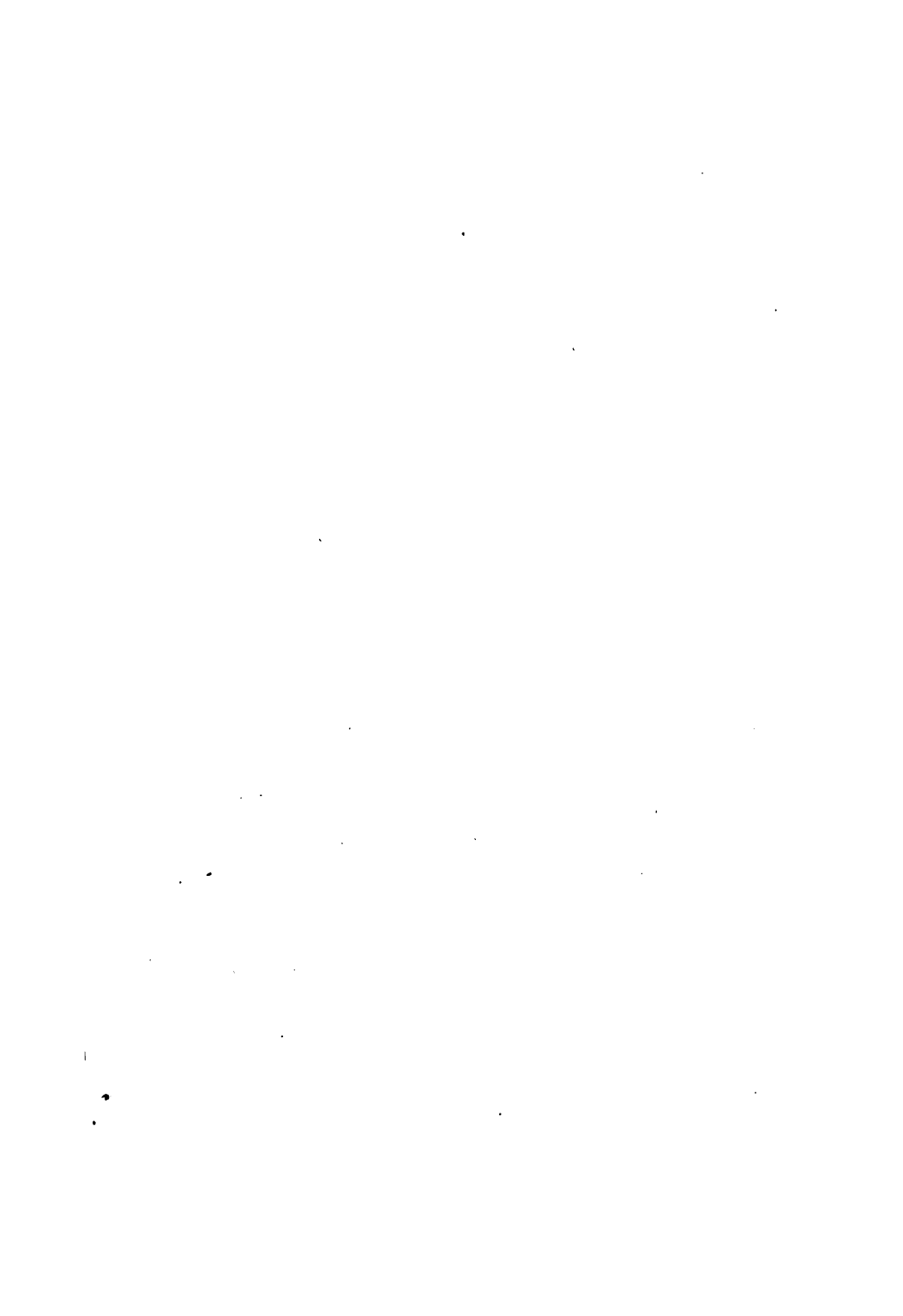
1859.

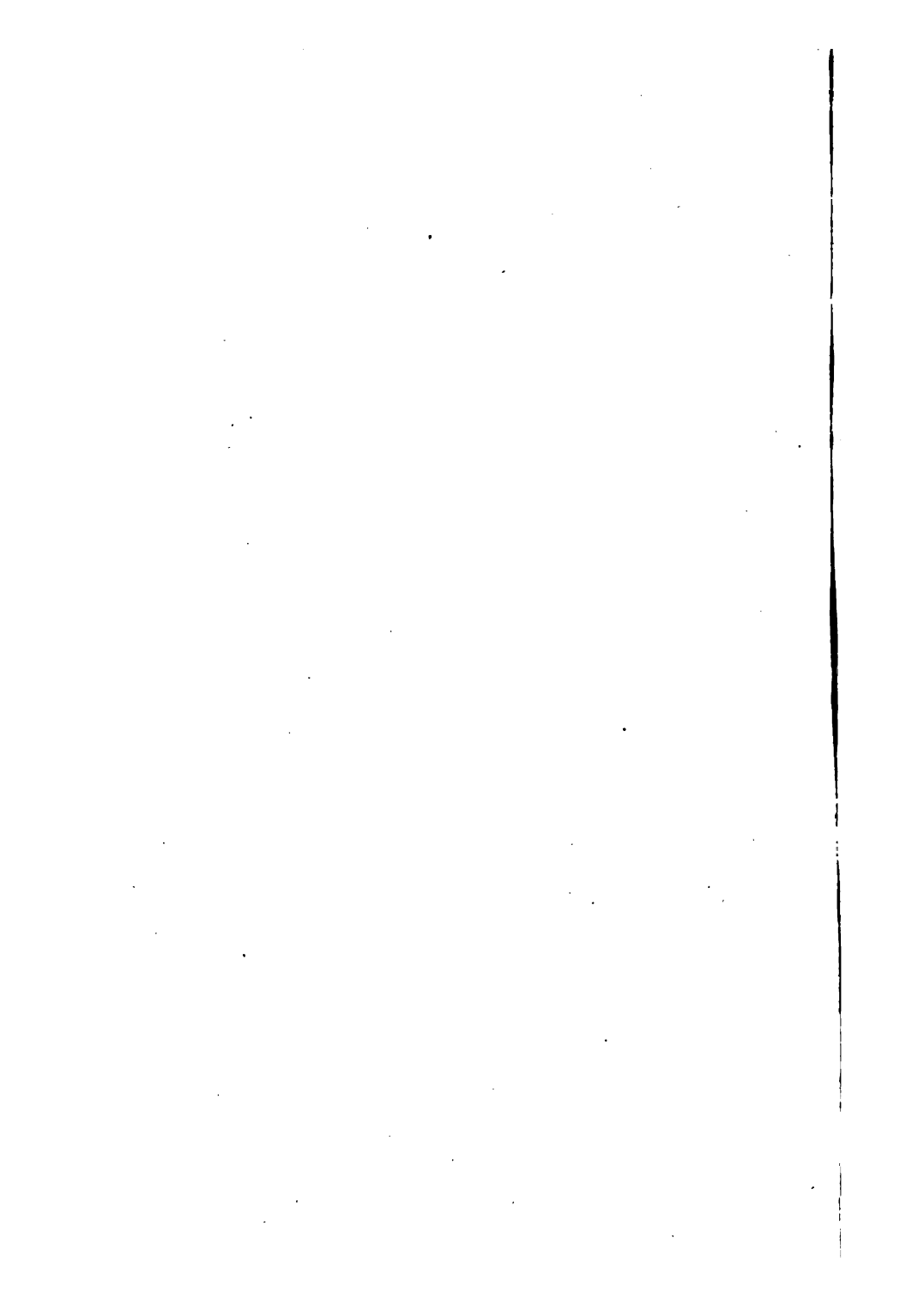














Главное общество русских  
железныхъ дорогъ, Ленинградъ

Памятная книжка  
**ПАМЯТНАЯ КНИЖКА**

ГЛАВНАГО ОБЩЕСТВА

**РОССІЙСКИХЪ ЖЕЛѢЗНЫХЪ ДОРОГЪ**

НА 1859 ГОДЪ.

Цѣль изданія: познакомить публику и особенно акционеровъ, съ внутреннимъ устройствомъ Общества и сообщить разныя подробныя свѣдѣнія, дабы облегчить сношенія ихъ съ разными частями управленія.

---

САНКТПЕТЕРБУРГЪ.

ВЪ ТИПОГРАФИИ В. БЕЗОВАРОВА И КОМП.

1859.

**ПЕЧАТАТЬ ПОЗВОЛЯЕТСЯ,**

**съ тѣмъ, чтобы по отпечатаніи было представлено въ Цензурный Комитетъ узаконенное число экземпляровъ.**

**Санктпетербургъ. 13 Юня 1859 г.**

**Цензоръ *А. Ярославцев.***

HE 3140

G 5 A 32

1859

## ОСНОВАНИЕ ОБЩЕСТВА.

Главное Общество Русских желѣзныхъ дорогъ временемъ основанія своего считаетъ 26 Января 1857 года, т. е. день подписанія Его Императорскимъ Величествомъ Высочайшаго Указа Правительствующему Сенату.

Основателями сего Общества были :

- 1) С.-Петербургскіе Банкиры Баронъ Штиглицъ и К<sup>о</sup>.
- 2) Варшавскій Банкиръ С. А. Френкель.
- 3) Лондонскіе Банкиры Братья Берннгъ и К<sup>о</sup>.
- 4) Парижскіе Банкиры Готтлигеръ и К<sup>о</sup>.
- 5) Лондонскій банкиръ Тома Берннгъ, въ качествѣ довѣреннаго отъ имени Гоус и К<sup>о</sup> — Банкировъ Амстердамскихъ.
- 6) Исакій Перейръ — Директоръ Компаніи желѣзной дороги изъ Парижа въ Ліонъ и Августъ Турнейсенъ — Директоръ Компаніи Западныхъ желѣзныхъ дорогъ Франціи, какъ отъ своего имени, такъ и по довѣренности отъ:

Берлинскихъ банкировъ Мендельсона и К<sup>о</sup>.

M780076

**Эмилия Перейра** — Предсѣдателя Совѣта Управленія южныхъ желѣзныхъ дорогъ Франціи и канала Гаронскаго.

Парижскихъ банкировъ братьевъ **Маллетъ**.

Парижскаго банкира **Барона Селлера**.

Парижскаго банкира **И. Н. Урибарена**.

Парижскихъ банкировъ **Дезаръ-Мюссара и К<sup>о</sup>**.

**Адольфа Эйхтала** — Предсѣдателя Главной Морской Компаніи во Франціи, и

Парижскихъ капиталистовъ **Фридриха Гринингера и Казиміра Сальвадора**.

### **ОБЯЗАННОСТИ И ПРАВА ОБЩЕСТВА.**

Основатели Общества обязались устроить на собственнѣй счетъ и страхъ сѣтъ желѣзныхъ дорогъ изъ слѣдующихъ линій :

- 1) Отъ С.-Петербурга до Варшавы.
- 2) Вѣтвь, соединяющую С.-Петербурго-Варшавскую дорогу съ Прусскою границею, на Кенигсбергъ.
- 3) Отъ Москвы до Θεодосіи съ вѣтвію къ низовью Днѣпра, или чрезъ самое низовье Днѣпра.
- 4) Отъ Курска или Орла чрезъ Динабургъ къ Либавскому порту.
- 5) Отъ Москвы въ Нижній-Новгородъ (§ 1 Положенія).

Постройку сихъ дорогъ учредители обязались окончить въ 10 лѣтъ, т. е. къ 26-го Января 1867 года, съ тѣмъ однакоже, чтобы къ исходу 3-го года было окончено не менѣе 300 верстъ, къ исходу 5-го же 1000 верстъ (§ 3).

Обществу предоставлено право пользованія сими дорогами въ продолженіи 85 лѣтъ, со дня истеченія десятилѣтняго срока, назначеннаго для окончанія работъ. Впрочемъ, Правительство оставило за собою право выкупа всѣхъ дорогъ по истеченіи нервыхъ 20 лѣтъ, со дня окончанія десятилѣтняго срока, назначеннаго для работъ (§ 9).

Въ обеспеченіе интересовъ и погашенія капитала Правительство гарантируетъ Обществу 5<sup>0</sup>/<sub>0</sub> чистаго въ годъ дохода (§ 6).

Капиталь Общества опредѣленъ въ 275,000,000 руб. сер. (§ 7).

Общество пользуется при сооруженіи разрѣшеныхъ ему желѣзныхъ дорогъ всѣми правами, государственнымъ работамъ присвоенными (§ 20).

Обществу предоставлено право, съ особаго разрѣшенія Правительства, присоединять къ настоящему предпріятію другія желѣзныя дороги, посредствомъ покупки, уступки или иными способами (§ 25).

## **УПРАВЛЕНІЕ ОБЩЕСТВА.**

### **а) СОВѢТЪ.**

На основаніи § 18 Устава, управление дѣлами Общества возложено на Совѣтъ Управленія, состоящій изъ 20 членовъ. Ему предоставлены самыя полныя права на распоряженіе по дѣламъ Общества (§ 26 Уст.).

Совѣтъ Управленія находится въ С.-Петербургѣ, и состоитъ въ настоящее время изъ слѣдующихъ лицъ:

ФАМИЛИИ.	ЗВАНИЯ.	АДРЕСЫ.
<i>Предсдатель.</i>		
Баронъ Петръ Казимировичъ Мейендорфъ.	Оберъ-Гофмейстеръ Членъ Государственнаго Совѣта.	Въ зданіи Аничкина дворца.
<i>Вице-Предсдатели:</i>		
Александръ Агеевичъ Абаза.	Въ званіи Гофмейстера, Каммергеръ.	На Фонтанкѣ, у Аничкина моста въ собственномъ домѣ.
Фома Берингъ.	Лондонскій банкиръ.	Въ Лондонѣ.
<i>Члены:</i>		
Францъ Берингъ. Вильгельмъ Борски.	Лондонскій банкиръ. Астердамскій банкиръ.	Въ Амстердамѣ.
Графъ Владиміръ Алексѣевичъ Бобринскій.	Флигель-Адъютантъ Е. И. В.	Въ Галерной улицѣ въ собственномъ домѣ.
Борисъ Карловичъ Данзасъ.	Сенаторъ.	Въ Большой Коношенной, въ домѣ Пущина.
Самуилъ Васильевичъ Гвейеръ. Готтингеръ.	Членъ Коммерческаго Совѣта. Парижскій банкиръ.	На Англ. Набережной въ домѣ Келія. Въ Парижѣ.
Князь Сергѣй Викторовичъ Кочубей.	Отставной Статскій Совѣтникъ.	На Конногвард. бульварѣ въ домѣ кн. М. В. Кочубея.
Алексѣй Иракліевичъ Левшинъ.	Сенаторъ.	Въ Большой Коношенной въ домѣ Корсакова.
Князь Дмитрій Александровичъ Оболенскій. Перейръ.	Статсъ-Секретарь. Директоръ желѣзной дороги изъ Парижа въ Лионъ.	На Невскомъ проспектѣ въ д. графини Протасовой. Въ Парижѣ.

ФАМИЛИИ.	ЗВАНІЯ.	АДРЕСЫ.
Дмитрій Михайловичъ Полежаевъ. Баронъ Селлеръ. Силемъ.	Коммерціи Сѣвѣтникъ. Парижскій банкиръ. Членъ Торговаго дома Годе и К <sup>о</sup> . въ Амстердамѣ.	У Кахашниковой пристави. Въ Парижѣ. Въ Парижѣ.
Баронъ Александръ Людвиговичъ Штиглицъ. Баронъ Зесбахъ.	Дѣйствит. Статскій Сѣвѣтникъ. Саксонскій посланникъ при Императорѣ Французовъ.	На Англійской набережной въ собственномъ домѣ. Въ Парижѣ.

Слѣдующіе Члены Сѣвѣта, находящіеся за границею, составляютъ Парижскій Комитетъ:

ФАМИЛИИ.	ЗВАНІЯ.
<i>Вице-Предсѣдатель.</i> Оома Берингъ.	Лондонскій банкиръ.
<i>Члены:</i> Францъ Бернигъ. Вильгельмъ Борски. Генрихъ Готтингеръ. Исаіи Перейръ.	Лондонскій банкиръ. Амстердамскій банкиръ. Парижскій банкиръ. Директоръ Желѣзной дороги изъ Парижа въ Лионъ.
Баронъ Селлеръ. Эрнестъ Силемъ.	Парижскій банкиръ. Членъ Торговаго дома Годе и К <sup>о</sup> . въ Амстердамѣ.
Баронъ Зесбахъ.	Саксонскій посланникъ при дворѣ Императора Французовъ.

Предсѣдатель Совѣта, по Уставу, долженъ быть Русскій, а второй Вице-Предсѣдатель изъ иностранныхъ членовъ, для предсѣдательства въ Парижскомъ Комитетѣ. Первымъ Президентомъ былъ назначенъ Тайный Совѣтникъ А. И. Левшинъ, первымъ Вице-Президентомъ Баронъ А. Л. Штиглицъ. Они оставались въ сихъ званіяхъ два года, по прошествіи которыхъ просили объ устраниніи ихъ отъ выбора.

Совѣтъ имѣетъ два засѣданія въ недѣлю, одно въ Понедѣльникъ въ 8 часовъ вечера, а другое въ Четвергъ въ 2 часа по полудни.

Кромѣ этого въ случаѣ надобности бываютъ экстраординарныя засѣданія. Засѣданія Совѣта ведутся протоколы, копіи съ которыхъ посылаются, черезъ 3 дня, въ Парижскій Комитетъ. Дѣла въ Совѣтѣ докладываются Главнымъ Директоромъ. Всѣ рѣшенія Совѣта постановляются большинствомъ голосовъ. Члены Совѣта не получаютъ опредѣленнаго содержанія, а для всѣхъ 20-ти отдѣляется 50,000 р. сер. въ годъ. Деньги эти распредѣляются по числу жетоновъ или дариковъ, которые выдаются имъ только за бытность въ присутствіи Совѣта. Отсутствующіе Члены не получаютъ жетоновъ, а слѣдовательно и денегъ.

Каждый Членъ Совѣта долженъ имѣть 100 акцій, которыя хранятся въ кассѣ Общества, пока онъ не оставитъ званіе Члена.

Члены Совѣта избираются на 5 лѣтъ.

Въ случаѣ смерти или увольненія кого либо изъ членовъ, Совѣтъ Управленія самъ выбираетъ другаго на мѣсто его, и выборъ свой представляетъ на



утверждение ближайшаго Общаго Собранія Общества (§ 25 Уст.).

На Членовъ Совѣта, составляющихъ Парижскій Комитетъ, возложено попеченіе о дѣлахъ и выгодахъ Общества внѣ Россіи.

Въ важныхъ случаяхъ Совѣтъ Управленія обязанъ спрашивать мнѣнія Парижскаго Комитета, и до полученія его выжидать двадцать одинъ день.

#### в) ГЛАВНЫЙ ДИРЕКТОРЪ.

Завѣдываніе всею исполнительною частью Управленія поручено Главному Директору, Главному Инспектору мостовъ и дорогъ Франціи, Карлу Коллиньону. Ему подчинены всѣ должностныя или служащія лица, по частямъ административной и технической. Онъ представляетъ Совѣту объ опредѣленіи или увольненіи должностныхъ лицъ Общества и о назначеніи имъ содержанія. Онъ опредѣляетъ и увольняетъ всѣхъ недолжностныхъ лицъ.

Въ помощь ему назначены два частныхъ Директора: одинъ завѣдываетъ постройкою дорогъ — Старшій Инженеръ мостовъ и дорогъ во Франціи, *Густавъ Геренъ*, а другой эксплуатаціею дорогъ — Старшій Инженеръ мостовъ и дорогъ во Франціи *Карлъ Пуаре*.

На основаніи §§ 27 и 29 Устава Главнаго Общества. Совѣтъ утвердилъ нижеслѣдующую инструкцію Главному Директору.

### Ст. 1.

Главный Директоръ представляетъ Совѣту всѣ вопросы и дѣла, касающіеся Управленія Общества.

По каждому изъ сихъ вопросовъ и дѣлъ онъ представляетъ особыя предложенія съ объясненіемъ основаній.

Предложенія эти онъ сопровождаетъ заключеніями начальниковъ отдѣльныхъ частей, участвовавшихъ въ разсмотрѣніи дѣла, и въ потребномъ случаѣ справками, могущими служить къ разрѣшенію онаго.

### Ст. 2.

Главный Директоръ наблюдаетъ за составленіемъ протоколовъ засѣданій Совѣта, и за своевременнымъ сообщеніемъ оныхъ Парижскому Комитету.

Равнымъ образомъ онъ наблюдаетъ за тѣмъ, чтобы выписки изъ сихъ протоколовъ передавались безъ всякаго замедленія въ подлежащія части Управленія.

### Ст. 3.

На основаніи § 27 Устава, исполненіе постановленій Совѣта возлагается на обязанность Главнаго Директора, и при семъ переписка съ Главнымъ Управленіемъ Путиами Сообщенія и Публичными Зданіями, Министерствами и другими вѣдомствами, будетъ за подписаніемъ Совѣта, Предсѣдателя и одного изъ Членовъ его, смотря по роду и важности дѣла.

Всякая другая переписка, по исполненію постановленій Совѣта, относится ли она къ дѣламъ техническимъ, или административнымъ, или финансовымъ, будетъ исходить за подписью Главнаго Директора.

#### Ст. 4.

Главный Директоръ въ Декабрѣ каждаго года, представляетъ Совѣту обзоръ работъ, исполненныхъ въ истекающемъ году. Онъ составляетъ проектъ бюджета расходовъ, на каждый годъ, и представляетъ оный Совѣту не позже февраля того года.

Въ то же время онъ представляетъ кадры личнаго состава должностныхъ лицъ на текущій годъ.

#### Ст. 5.

Немедленно по утвержденіи бюджета Совѣтомъ, выписки изъ онаго передаются каждому изъ начальниковъ отдѣльныхъ частей, которые обязаны по каждой статьѣ расходовъ не выходить изъ разиѣра, бюджетомъ опредѣленнаго.

Никакое увеличеніе расхода по статьѣ не можетъ быть допущено безъ особаго представленія начальника подлежащей отдѣльной части и особаго разрѣшенія Совѣта. Въ предложеніяхъ этихъ должны быть изложены основанія ходатайства.

#### Ст. 6.

Согласно § 29 Устава, Главный Директоръ уполномочивается производить отпускъ суммъ, на всѣ расходы разрѣшенные, въ установленномъ порядкѣ Совѣтомъ.

За симъ, Главный Директоръ разрѣшаетъ расходование суммъ:

1) На платежи по контрактамъ, заключеннымъ съ торговъ или безъ оныхъ: на производство работъ, поставку матеріаловъ или предметовъ потребленія, на приобрѣтеніе недвижимостей и по всякимъ другимъ договорамъ и условіямъ, одобреннымъ Совѣтомъ.

На жалованье и содержаніе должностныхъ лицъ, о которыхъ состоялось постановленіе Совѣта относительно ихъ назначенія или повышенія, съ опредѣленіемъ окладовъ содержанія; на путевыя издержки и обзаведеніе, на перемѣщеніе по надобностямъ службы, въ размѣрѣ опредѣленномъ утвержденными Совѣтомъ росписаніями, и допуская выдачи по счетамъ на тѣ только предметы расходовъ, которые не вошли въ сіи росписанія.

3) На работы и расходы производимыя хозяйственнымъ распоряженіемъ, когда такое производство составляетъ необходимое послѣдствіе другихъ разрѣшенныхъ уже работъ, или допущено извѣстною статьей бюджета, или особымъ разрѣшеніемъ.

4) На застрахованіе, на наемъ помѣщеній, на подати и сборы, въ мѣрѣ опредѣленной существующими постановленіями, одобренными въ установленномъ порядкѣ контрактами и требованіями подлежащихъ присутственныхъ мѣстъ и начальствующихъ лицъ.

5) На канцелярскія потребности и мебель, на публикаціи, печатаніе бланковъ, освѣщеніе и отопленіе; на особыя издержки по медицинской части, каковы: покупка медикаментовъ и врачебныхъ пособій, въ размѣрѣ от-

крытыхъ кредитовъ, и во всемъ согласно съ правилами установленными по части экономической и магазинной.

6) На вознагражденіе хозяевамъ за поврежденія и утрату предметовъ, перевозимыхъ по желѣзнымъ дорогамъ Общества, и на возвратъ денегъ въ слѣдствіе пониженій платы противъ тарифа, допускаемыхъ въ силу общаго положенія о перевозкѣ товаровъ или по особымъ условіямъ между Обществомъ и отправителями или получателями.

7) На награды, назначаемыя служащимъ лицамъ Общества и на преміи, присвоенныя нѣкоторымъ изъ нихъ, по особымъ постановленіямъ Совѣта, равно какъ на вознагражденія, пособія и пенсіи.

Въ сихъ предѣлахъ и подъ сими условіями, отпускъ суммъ безъ ограниченія размѣра, разрѣшается Главнымъ Директоромъ, приказами за его подписью.

### Ст. 7.

Главнымъ Инженерамъ, завѣдывающимъ работами на линіяхъ, Главный Директоръ открываетъ кредиты, разрѣшенные по его представленію Совѣтомъ.

Онъ утверждаетъ расходы, произведенные сими Инженерами и подвѣдомственными имъ лицами, если въ дѣйствительности сихъ расходовъ представлено надлежащее удостовѣреніе и если они не выходятъ изъ предѣловъ власти, предоставленной Главнымъ Инженерамъ по положенію <sup>9/21</sup> Марта 1859.

### Ст. 8.

Приказы объ отпускѣ суммъ и всякаго рода расходные документы представляются Главному Директору

къ подписанію не прежде, какъ по повѣркѣ ихъ въ Контрольномъ Отдѣленіи, и за помѣтой Контролера и Начальника Отдѣленія Общей Бухгалтеріи.

Повѣрка контролемъ имѣеть цѣлію удостовѣреніе въ томъ, что расходъ въ надлежащемъ порядкѣ разрѣшенъ, и что требованіе сопровождается надлежащими отчетными документами, подтверждающими право получателя и правильность выдачи.

#### Ст. 9.

Предоставляемое Главному Директору, по сему положенію, уполномочіе имѣеть силу токмо относительно приказовъ выдаваемыхъ лицамъ и мѣстамъ, хранящимъ суммы Общества и утвержденіе расходовъ по внутреннему Общественному счетоводству; въ тѣхъ же случаяхъ, когда Совѣтъ признаеть нужнымъ поручить Главному Директору подписаніе векселей и другихъ кредитныхъ бумагъ, долженствующихъ имѣть обращеніе въ публикѣ, уполномочіе ему на сей предметъ будетъ предоставляться по особымъ постановленіямъ Совѣта.

#### Ст. 10.

Главный Директоръ представляетъ Совѣту ежемѣсячно вѣдомости о приходѣ и расходѣ суммъ по предпріятію, и о состояніи ихъ къ послѣднему числу истекшаго мѣсяца.

Главный Директоръ живетъ въ домѣ Общества близъ Михайловской площади. Желających видѣть его, по дѣламъ Общества, онъ принимаетъ два раза въ недѣлю: по вторникамъ и пятницамъ отъ 1—3 часовъ по полудни.

с) ТЕХНИЧЕСКИЙ КОМИТЕТЪ.

При Главномъ Центральномъ Управленіи находится Совѣщательный Технической Комитетъ.

Онъ подъ предсѣдательствомъ Главнаго Директора, состоитъ изъ 4-хъ Русскихъ Инженеровъ Путей Сообщенія: Генераль-Маіора *Палибина*, Генераль-Маіора *Серебрякова*, Подковника *Липина* и Подполковника *Граве*. Кромѣ ихъ, членами Комитета состоятъ:

Гг. Пуаре	} Частные Директоры.
» Геренъ	
» Брессонъ	} Вице-Директоры.
» Шлеммеръ	
» Эдуардъ Коллинсонъ	— Секретарь Комитета.

Въ Совѣщательномъ Техническомъ Комитетѣ разсматриваются всѣ проэкты и предположенія, касающіеся какъ постройки, такъ и эксплуатаціи желѣзныхъ дорогъ.

Проекты составляются на мѣстахъ Главными Инженерами и представляются въ Главное Центральное Управленіе. Разсмотрѣнные въ Частной Дирекціи и Главнымъ Директоромъ, проэкты поступаютъ въ Технической Совѣщательный Комитетъ, отсюда въ Совѣтъ Управленія. Одобренные Совѣтомъ проэкты препровождаются на окончательное утвержденіе къ Главноуправляющему Пути Сообщенія и Публичными Зданіями.

При Парижскомъ Комитетѣ Совѣщательными Членами состоятъ инженеры: *Кланейроузъ*, *Соважъ* и *Лешателье*.

д) ГЛАВНОЕ ЦЕНТРАЛЬНОЕ УПРАВЛЕНИЕ.

Оно состоитъ изъ слѣдующихъ частей:

Названіе частей и ихъ обязанности.	Должности.	Фамилии.
<p><b>ОБЩАЯ КАНЦЕЛЯРІЯ.</b></p> <p><i>Столъ 1.</i></p> <p>Протоколы Совѣта Управленія. Протоколы Парижскаго Комитета. Сношенія съ высшими лицами и лицами.</p>	<p>Глав. Директоръ. Глав. Секретарь. Столочальникъ. Помощникъ. и 3 конторщика.</p>	<p><b>Карлъ Коллинсонъ.</b> <b>И. Егоровъ.</b> N N</p>
<p><i>Столъ 2.</i></p> <p>Переводы бумагъ и статей всякаго рода.</p>	<p>Столочальникъ. 3 переводчика. 2 конторщика.</p>	<p><b>В. Дестремъ.</b></p>
<p><i>Столъ 3.</i></p> <p>Дѣла юридическія. Сношенія съ редакціями журналовъ и газетъ.</p>	<p>Столочальникъ. 2 конторщика. Юрисъ-Консультъ Общества.</p>	<p>N N <b>Потаповичъ.</b></p>
<p><b>ОСОБЕННАЯ КАНЦЕЛЯРІЯ</b></p> <p><b>Г. ПРЕЗИДЕНТА.</b></p> <p>Переписка отъ имени Президента.</p>	<p>Секретарь Президента. 1 переписчикъ.</p>	<p><b>В. Левшинъ.</b></p>
<p><b>КАНЦЕЛЯРІЯ ГЛАВНАГО ДИРЕКТОРА.</b></p> <p>Переписка отъ имени Главнаго Директора и завѣдываніе дѣлами не подпадающими въ прочіи отдѣленія.</p>	<p>Два Секретаря. 1 переписчикъ.</p>	<p><b>Ламбергъ.</b> <b>Жобаль.</b></p>



Названіе частей и ихъ обязанности.	Должности.	Фамилія.
<p align="center"><b>ЛИЧНЫЙ СОСТАВЪ ОБЩЕСТВА.</b></p> <p align="center"><i>Столъ 1.</i></p> <p>Регистратура.</p> <p align="center"><i>Столъ 2.</i></p> <p>Опредѣленіе, переимѣненіе, возвышеніе и увольненіе служащихъ.</p> <p align="center"><i>Столъ 3.</i></p> <p>Врачебная часть.</p> <p align="center"><i>Столъ 4.</i></p> <p>Библіотека, Архивъ, печатаніе и литографированіе бумагъ.</p>	<p>Начальникъ Отдѣленія.</p> <p>2 Журналиста.</p> <p>Помощн. Стожон. 5 конторщиковъ.</p> <p>Главный Медикъ (завѣдыв. всею врачебною част.) 2 переписчика. Врачъ С. Петерб. врачебн. округа до Гатчины. Врачъ Гатчинск. врачебн. Округа до Луги. Врачъ Виленск. врачебн. Округа. Врачъ Московскаго врачебнаго Округа.</p> <p>Библіотекаръ. 2 переписчика.</p>	<p>Ф. Фельдманъ.</p> <p>Графъ Торини.</p> <p>Кулаковскій.</p> <p>Рибуръ.</p> <p>Бальфуръ.</p> <p>Гредингеръ.</p> <p>Вс.</p> <p>N N</p>

Названіе частей и ихъ обязанности.	Должности.	Фамиліи.
<p align="center"><b>ОТДѢЛЕНІЕ ГЛАВНАГО СЧЕТОВОДСТВА.</b></p> <p align="center"><i>Столъ 1.</i></p> <p>Веденіе счетныхъ книгъ, изготовленіе приказовъ о выдачѣ денегъ.</p> <p align="center"><i>Касса.</i></p> <p>Веденіе кассовыхъ книгъ, выдача денегъ.</p> <p align="center"><i>Столъ 3.</i></p> <p>Акціи и облигаціи.</p> <p align="center"><i>Столъ 4.</i></p> <p>Контроль приходовъ и расходовъ.</p> <p align="center">Смотритель дома Общества.</p> <p>Домъ общества находится въ Италіанской улицѣ, около Михайловской площади, № 7. (бывшій Гамбса).</p>	<p>Начальникъ Отдѣленія.</p> <p>Столоначальникъ. 2 Бухгалтера. 3 конторщика.</p> <p>Главн. Кассиръ. 3 конторщика.</p> <p>Столоначальникъ. 3 конторщика.</p> <p>Начальникъ Контроля. 2 Контролера. 1 переводчикъ. 2 конторщика.</p>	<p><b>Остеръ.</b></p> <p><b>Лезингеръ.</b></p> <p><b>Ю. Бенуа.</b></p> <p><b>N N</b></p> <p><b>Виникенъ.</b></p> <p><b>А. Бенуа.</b></p>
<b>ЧАСТНАЯ ДИРЕКЦІЯ ПОСТРОЕНІЯ ДОРОГЪ.</b>		
<p><b>КАБИНЕТЪ ДИРЕКТОРА.</b></p> <p align="center"><i>Столъ 1.</i></p> <p>Регистратура. Личный составъ и архивъ.</p>	<p>Частный Директ. Вице-Директоръ.</p> <p>Столоначальникъ. 1 переводчикъ. 2 конторщика.</p>	<p><b>Густ. Геренъ.</b> <b>Брессонъ.</b></p> <p><b>Гильонъ.</b></p>

Название частей и ихъ обязанности.	Должности.	Фамиліи.
<p><i>Столъ 2.</i> Счетная часть.</p>	<p>Столначальникъ. 1 конторщикъ.</p>	
<p>Отдѣленіе I.</p>	<p>Начальникъ Отд.</p>	<p>Эдуардъ Коллинсонъ.</p>
<p><i>Столъ 1.</i> Разсмотрѣніе проэктовъ всякаго рода.</p>	<p>Столначальникъ. 4 рисовальщика. 1 конторщикъ.</p>	<p>Кузень-Даландъ.</p>
<p><i>Столъ 2.</i> Изготовленіе плановъ и чертежей.</p>	<p>Столначальникъ. 4 рисовальщика. 1 конторщикъ.</p>	<p>Громбахъ.</p>
<p><i>Столъ 3.</i> Приготовленіе контрактовъ. Металлическія постройки. Наблюденія за работами на заводахъ и фабрикахъ.</p>	<p>Столначальникъ. 5 рисовальщикъ. 1 конторщикъ.</p>	<p>Ковальскій.</p>
<p><i>Столъ 4.</i> Приобрѣтеніе и отчужденіе земель и прочаго имущества.</p>	<p>Столначальникъ. Помощникъ. Переводчикъ. 2 конторщика.</p>	<p>Дютуръ.</p>
<p>Отдѣленіе II.</p>	<p>Начальникъ Отд.</p>	<p>Гетшалкъ.</p>
<p><i>Столъ 1.</i> Заказы и доставка рельсовъ и всего что относится до устройства пути.</p>	<p>Столначальникъ. 3 рисовальщика.</p>	
<p><i>Столъ 2.</i> Распредѣленіе запасныхъ путей, принадлежностей пути: поворотныхъ стрѣлокъ, поворотныхъ круговъ, резервуаровъ, сигналовъ и проч.</p>	<p>Столначальникъ. 2 рисовальщика. 2 чертежника.</p>	

Название частей и их обязанности.	Должности.	Фамилии.
<p><i>Столъ 3.</i></p> <p>Разсматриваніе проэктовъ станцій.</p>	<p>Главный Архит. 1 Архитекторъ. 5 рисовальщикъ. 1 конторщикъ.</p>	<p>Н Н</p>
<p><i>Столъ 4.</i></p> <p>Устройство и наблюдение за магазинами, въ которыхъ сохраняются матеріалы для постройки дорогъ.</p> <p>Частная дирекція построе- нія дорогъ помѣщается, до окончательной отдѣлки дома Общества, въ большой Са- довой, между Невскимъ и Итальянской въ домѣ Шиш- кина.</p>	<p>Столоначальникъ. 3 конторщика. 1 смотритель ма- газиновъ.</p>	<p>Жакелинъ.</p>
<p><b>ЧАСТНАЯ ДИРЕКЦІЯ ЭКСПЛУАТАЦІИ ДОРОГЪ И ЗАВѢДЫВАНІЕ ЧАСТЯМИ ОТНОСЯЩИМИСЯ КЪ НЕЙ.</b></p>		
<p>Отдѣленіе I.</p>	<p>Частный Директ.</p>	<p>Карлъ Пуаре.</p>
<p><i>Столъ 1.</i></p> <p>Регистратура. Личный Составъ.</p>	<p>Вице-Директоръ.</p>	<p>Шлеммеръ.</p>
<p><i>Столъ 2.</i></p> <p>Счетная часть. Расчетъ съ подрядчиками. Статистика эксплуатаціи.</p>	<p>Столоначальникъ Помощникъ Бух-галтера. Переводчикъ. 2 конторщика.</p>	<p>Тесье.</p>
<p><i>Столъ 3.</i></p> <p>Контроль прихода отъ эк-сплуатаціи дорогъ. пригото- вленіе билетовъ.</p>	<p>Столоначальникъ. 2 Контролера. 1 Переводчикъ. Фабрикантъ би-летовъ.</p>	<p>Алюмъ.</p>

Название частей и их обязанности.	Должности.	Фамилии.
<p>Отделение П.</p> <p><i>Столъ 1.</i></p> <p>Снабженіе станцій и введеній матеріалами, мебелью, канцелярскими принадлежностями и проч.</p>	<p>Начальникъ Отд.</p> <p>Столоначальникъ.</p> <p>3 конторщика.</p>	<p>Княдтъ.</p> <p>Гамбюржеръ</p>
<p><i>Столъ 2.</i></p> <p>Покупка всѣхъ припасовъ и матеріаловъ и отправка на мѣста. Снабженіе служащихъ на линияхъ платьемъ.</p>	<p>Столоначальникъ.</p> <p>1 Агентъ.</p>	<p>Дюсуръ.</p>
<p>Отделение III.</p> <p><i>Столъ 1.</i></p> <p>Разсмотрѣніе проектовъ машинъ, вагоновъ, платформъ и прочихъ принадлежностей подвижнаго состава.</p>	<p>Въ завѣдываніи Вице-Директора.</p>	<p>Легиньонъ.</p>
<p><i>Столъ 2.</i></p> <p>Заказы принадлежностей подвижнаго состава. Наблюденіе за заказами на заводахъ.</p>	<p>Столоначальникъ.</p> <p>Помощникъ.</p> <p>4 рисовальщика.</p> <p>1 конторщикъ.</p>	
<p>Отделение IV.</p> <p>Завѣдываніе машинами, находящимися въ дѣйствиіи и мастерскими подвижнаго состава. Веденіе счетовъ цѣнамъ за машины. Составленіе поѣздовъ. Счетъ числу пройденныхъ верстъ.</p>	<p>Завѣдывающій Столомъ.</p> <p>3 конторщика.</p>	

Названіе частей и ихъ обязанности.	Должности.	Фамиліи.
<p align="center"><b>Отдѣленіе V.</b></p> <p align="center"><i>Столы 1, 2 и 3.</i></p> <p>Содержаніе и ремонтъ дорогъ. Возведеніе новыхъ строеній. Водопитательныя сваряды. Подъемныя машины. Вѣсы. Освѣщеніе. Сигналы. Телеграфическія линіи.</p>	<p>Начальникъ Отд.</p> <p>Столоначальникъ. 1 Переводчикъ. 2 Чертежникъ. 1 Архитекторъ. 2 конторщика.</p>	<p><b>Цирель.</b></p> <p><b>Одрн.</b></p>
<p align="center"><b>Отдѣленіе VI.</b></p> <p align="center"><i>Коммерческое.</i></p> <p>Составленіе тарифовъ всякого рода и условій на перевозку товаровъ. Разборъ споровъ возникающихъ при перевозкѣ товаровъ.</p>	<p>Начальникъ Отд.</p> <p>Столоначальникъ. 3 Агента. 1 конторщикъ.</p>	<p><b>Бюркардтъ.</b></p> <p><b>Миковскій.</b></p>
<p align="center"><b>Отдѣленіе VII.</b></p> <p>Завѣдываніе станціями и движеніемъ по дорогамъ.</p> <p>Завѣдывающей временною эксплоатаціею (до окончательнаго открытія дороги для публики).</p> <p>Частная Дирекція эксплоатаціи дорогъ и завѣдыванія частями относящимися къ ней, поощается, до окончательной отдѣлки дома Общества, у Вознесенскаго моста въ домѣ Китнера.</p>	<p>Начальникъ Отд.</p> <p>Столоначальникъ. Помощникъ. 1 Переводчикъ. 1 конторщикъ. 1 Агентъ.</p>	<p><b>Гоберъ.</b></p>

**ЛИЧНЫЙ СОСТАВЪ КАНЦЕЛЯРИИ НАРМЖСКАГО КОМИТЕТА.**

Названіе частей и ихъ обязанности.	Должности.	Фамиліи.
<p><b>Канцелярія.</b></p> <p>Счетоводство, Акціи и Облигаціи.</p>	<p>Секретарь. Начальникъ Счет. 1 Редакторъ. 3 конторщика.</p>	<p><b>Полакъ.</b> <b>Жанетъ.</b></p>
<p><b>По технической части.</b></p>	<p>1 Старшій Инжен. по Технической части. 1 Директоръ Торговой части. Начальникъ Подвижнаго состава. 1 Инспекторъ Подвижнаго состава. 1 Столоначальн. 1 Инспекторъ металлическихъ мостовъ. 2 Бухгалтера. 3 конторщика. 3 чертежника. 12 Инспекторовъ, наблюдающихъ за заказами Общества на заводахъ во Франціи, Бельгіи, Англіи и Пруссіи. 1 Агентъ наблюдающій за отравою вещей всякаго рода въ Россію.</p>	<p><b>Зейлеръ.</b></p> <p><b>Альбрехтъ.</b></p>

Непосредственное завѣдываніе постройкою дорогъ и наблюденіе за подрядчиками и служащими на линіяхъ поручено Старшимъ Инженерамъ. Они называются Начальниками Отдѣленій (Chef de Division). Каждое отдѣленіе подраздѣляется на участки (section), а участки на дистанціи (distance).

Слѣдующія таблицы представляютъ составъ Управленія на линіяхъ, съ существующими раздѣленіями и съ показаніемъ количества верстъ въ отдѣленіяхъ и участкахъ.



# ТАБЛЫ.

С.-ПЕТЕРБУРГ.

ВАРНАВА.

3-Е ОТДѢЛЕНІЕ  
313 верст.  
Старшій Инженеръ  
ГРИМЪЛЪ.

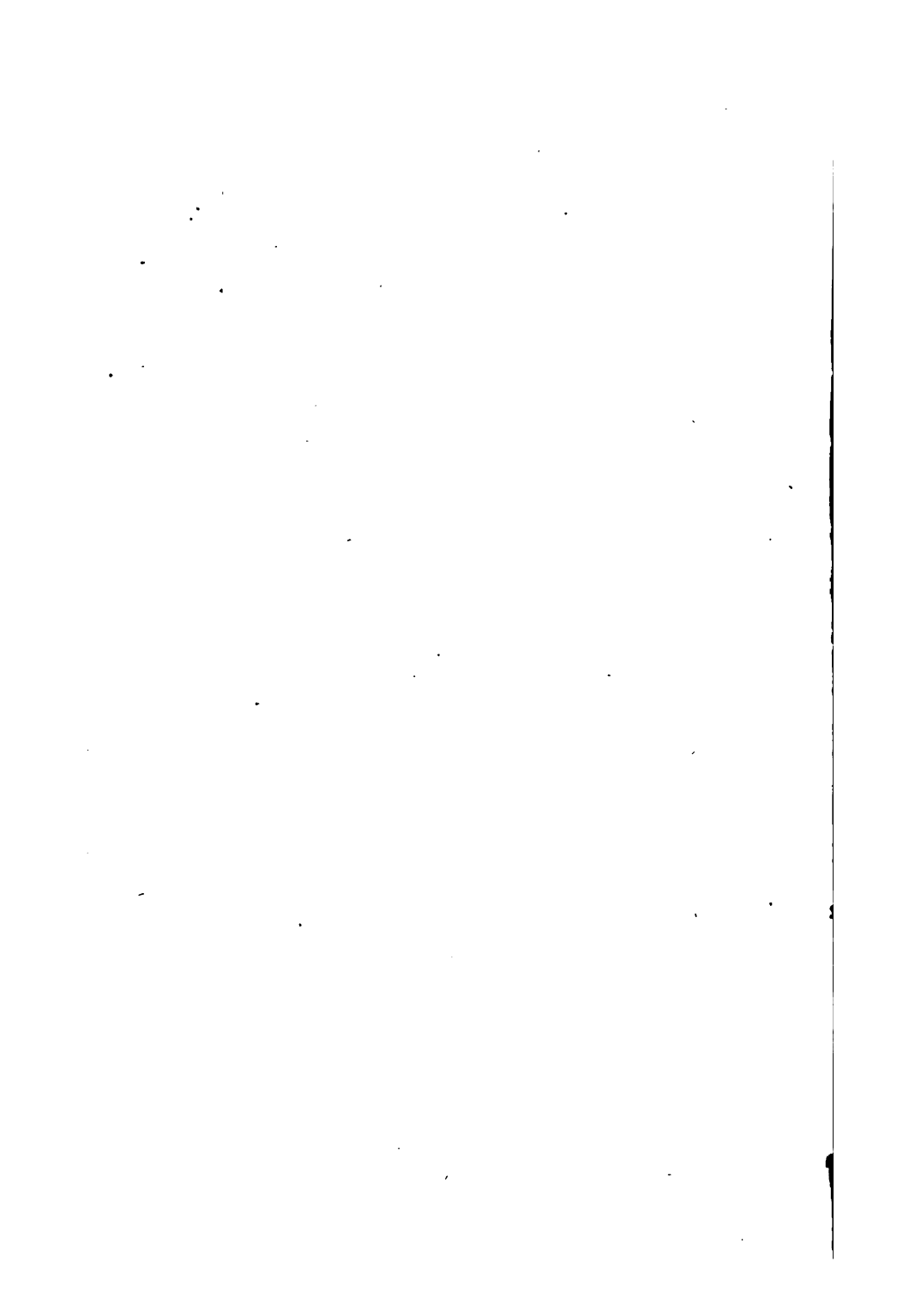
1-й	2-й	3-й	4-й
ст. участ.	участ.	участ.	участокъ.
3	51	63	111
ст. Инженеръ	Капит. Инженеръ	Инжен. Дежурный	Инженеръ Дежурный

792<sup>1</sup>/<sub>4</sub> 842<sup>1</sup>/<sub>4</sub> 880 1042

ОТДѢЛЕНІЮ  
РУССКОЙ  
Ж. Д.  
СТА.

3-й  
участ.  
65  
Капит. Дежурный.

71 834



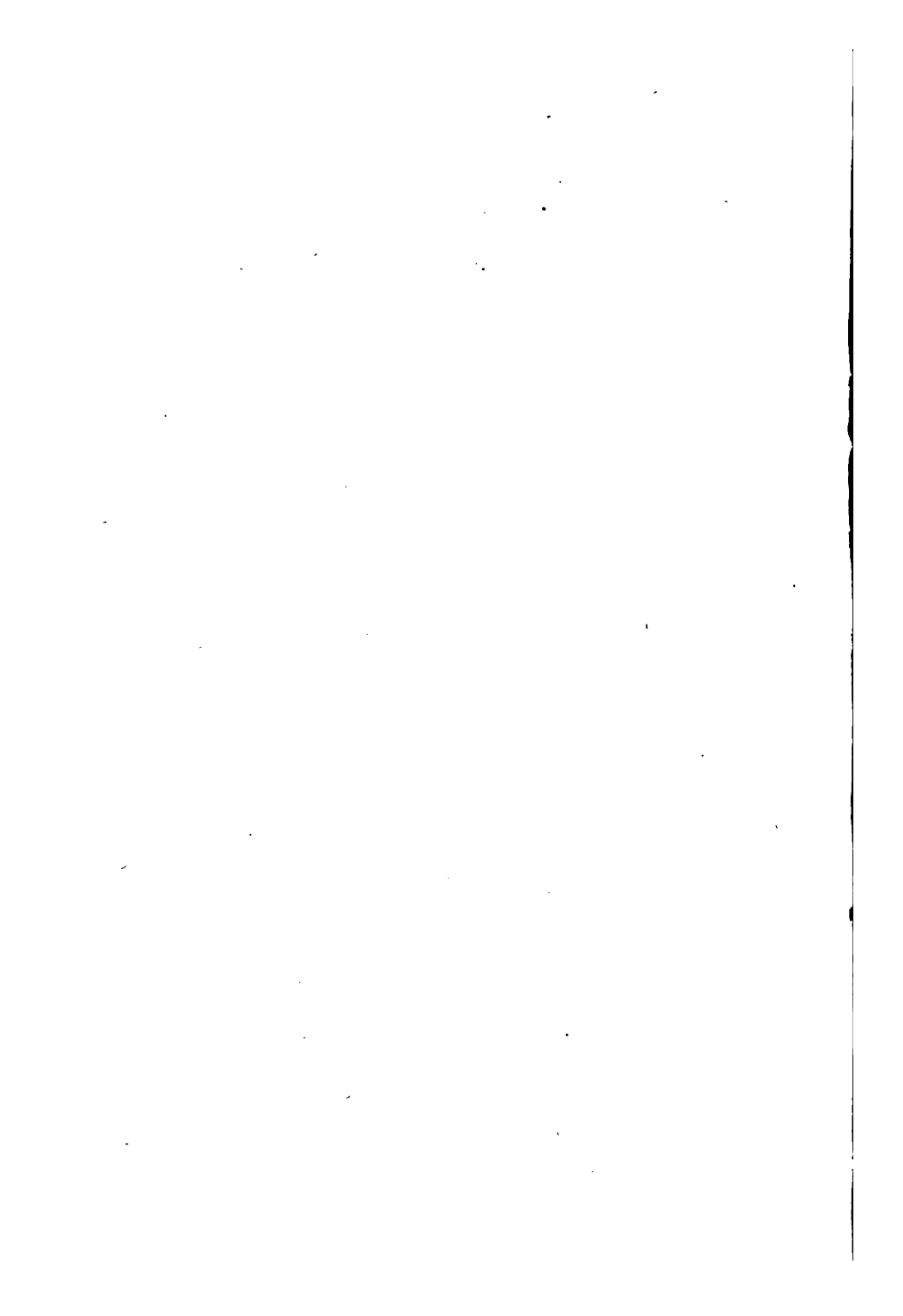
# ЛИНІЯ ОТЪ МОСКВЫ ДО НИЖНЕГО-НОВГОРОДА.

## ОДНО ОТДѢЛЕНІЕ ВЪ 409 ВЕРСТЪ.

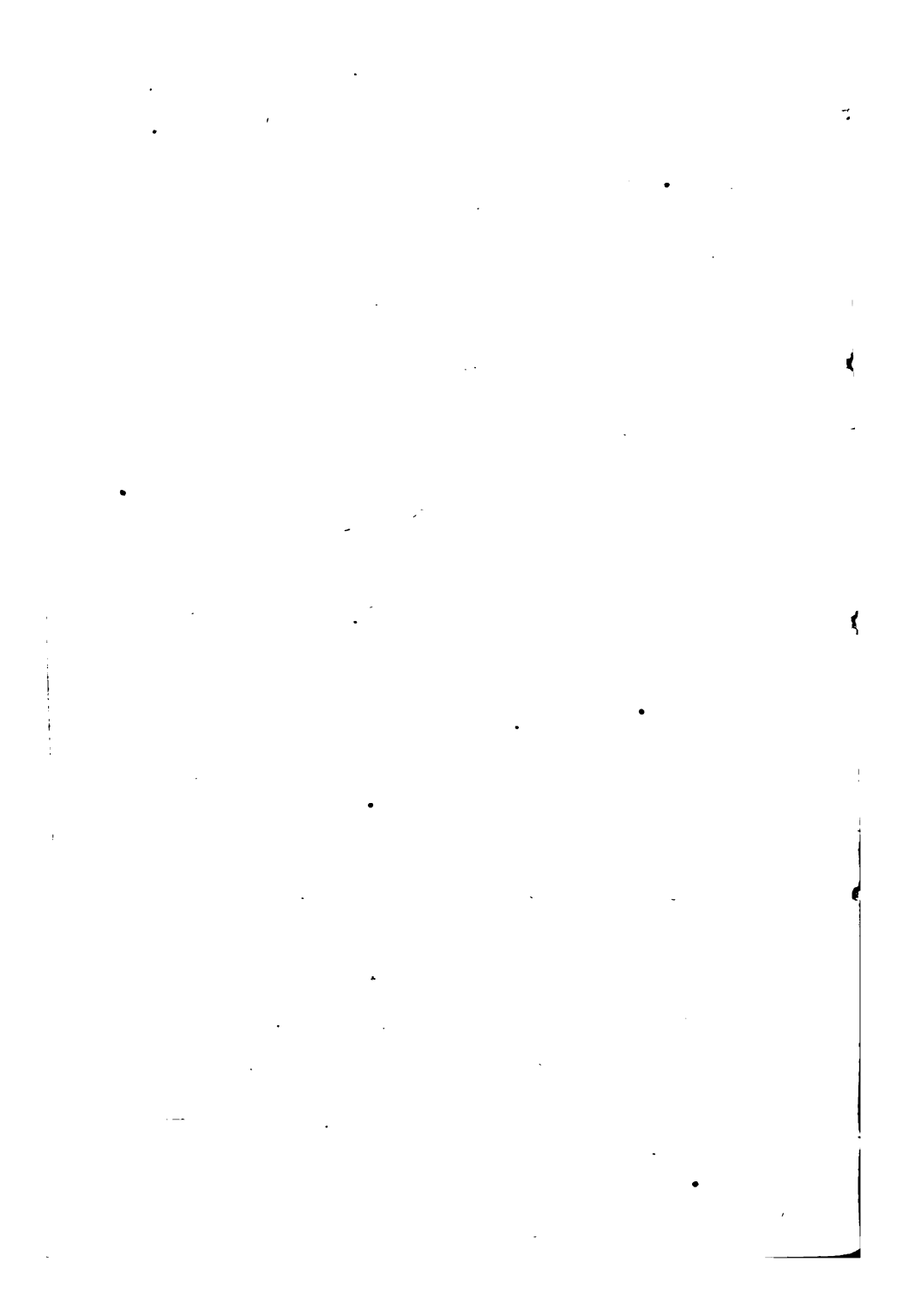
СТАРШІЙ ИНЖЕНЕРЪ  
ЖАКЕЛИНЪ.

Москва      Похребъ.      Владимиръ.      Козревъ.      Нижний Новгородъ.

1-й участокъ. 104 версты. Иксавуръ РОЙЛ.	2-й участокъ 108 версты. Иксавуръ ЖУДО.	3-й участокъ 100 версты. Балтавъ ДУНИНЪ.	4-й участокъ. 103 версты. Иксавуръ НИЛСОНЪ.		
0		104	207	307	409

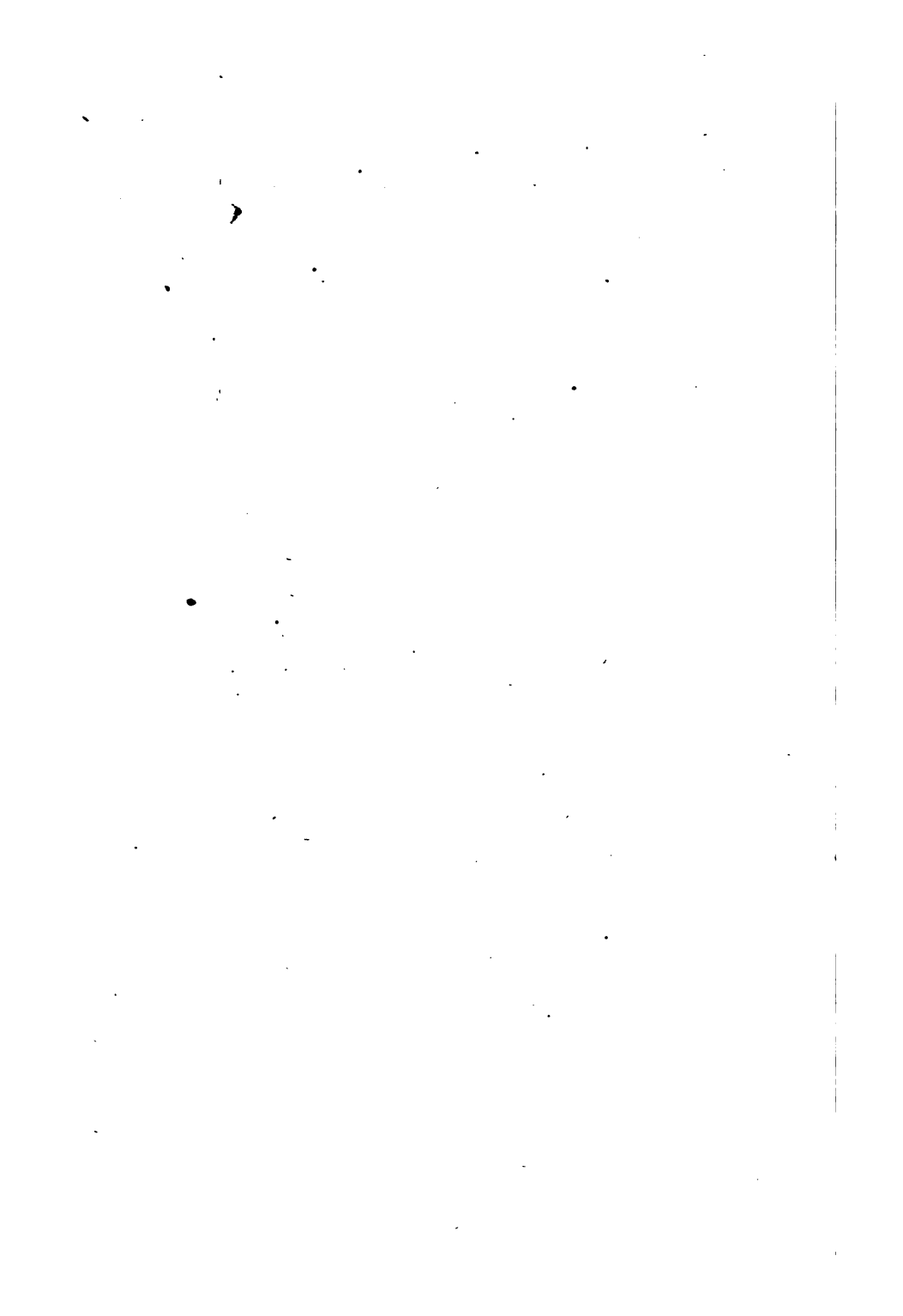






**КАЖДОЙ.**

И Д Я.			
Д Д А Н Н Ы ХЪ			Всего.
Англи- чанъ.	Бель- гий- цевъ.	Фран- цузъ.	
Г	—	1	1
Ч	—	2	2
В	—	2	2
У	—	10	14
С	—	10	10
П	1	5	22
И	—	9	81
Н	1	79	131
Д	2	68	119
В	3	15	48
Н	1	—	—
Н	—	14	15
А	—	—	81
З	—	—	5
Г	—	47	105
Н	—	2	4
С	—	5	7
П	1	9	14
К	—	4	6
Ю	2	36	60
И	—	—	1
А	—	6	10
Д	—	2	8
П	—	2	5
П	1	42	125
2	11	370	826





## КАПИТАЛЪ ОБЩЕСТВА.

Капиталъ Общества желѣзныхъ дорогъ опредѣленъ, по предварительному расчету, въ 275,000,000 р. сер.; онъ составляется постепенно, посредствомъ выпуска акцій и облигацій.

Цѣнность акцій опредѣлена при составленіи устава и остается неизмѣнною, а именно 125 р. сер. Кромѣ Петербурга, акціи могутъ быть продаваемы въ Парижѣ, Берлинѣ, Лондонѣ и Амстердамѣ, а именно:

Въ Парижѣ	по 500 фр.	) за 125 р. сер.
„ Лондонѣ	„ 20 ф. стер.	
„ Берлинѣ	„ 134 пр. тал.	
„ Амстердамѣ	„ 236 гол. гульд.	

Акціи Общества приносятъ теперь постояннаго дохода 5%; деньги эти отчисляются изъ капитала, собираемаго за самыя акціи, потому что эксплуатація открытыхъ дорогъ не даетъ еще столько дохода, чтобы, за покрытіемъ издержекъ, уплачивать проценты акціонерамъ.

Выпускъ акцій и облигацій на 275 мил., т. е. на опредѣленный уставомъ капиталъ, зависитъ вполне отъ Совѣта Управленія; если же предпріятіе потребуетъ увеличенія капитала, то съ дозволенія Правительства, выпускаются новыя акціи или облигаціи, и тогда условія выпуска зависятъ отъ Общаго Собранія акціонеровъ.

Первый выпускъ акцій состоялъ изъ 600,000 на 75 мил. р. сер.; всѣ онѣ были разобраны учредителями при образованіи Общества.

Желая предоставить публикѣ участіе и въ первомъ выпускѣ, Баронъ Штиглицъ изъ числа взятыхъ имъ акцій отдѣлилъ 150,000 и просилъ Совѣтъ Управленія раздать желающимъ.

4-го Мая 1857 года была открыта публичная подписка и въ 10 дней не только были разобраны всѣ 150,000, но желающихъ явилось на 300,000.

Не смотря на это никто не былъ исключенъ изъ числа подписчиковъ, хотя нѣкоторые получили меньше объявленнаго количества.

При подпискѣ на акціи вносили 10<sup>0</sup>/<sub>0</sub>; по совершеніи разверстки и опредѣленіи, сколько кому достанется, уплачивали остальныя до 30<sup>0</sup>/<sub>0</sub> или 37 р. 50 коп.; такимъ образомъ составилъ капиталъ вообще 22,500,000.

Многіе изъ акціонеровъ неоднократно обращались въ Совѣтъ съ просьбою дозволить имъ внести остальныя 87 р. 50 к.

Желая сдѣлать удобное акціонерамъ и имѣя надобность въ деньгахъ для предстоящихъ работъ, Совѣтъ дозволилъ кому угодно оплачивать акціи (*la libération d'actions*). Вслѣдствіе сего по 31 Мая 1859 года оплачено въ Россіи и за границую 272,332 акціи, что составитъ капиталъ въ 23,829,050 руб., а съ первоначальнымъ взносомъ = 46,329,050 руб.; за тѣмъ остается внести, по первому выпуску акцій, 28,670,950 р. сер. Послѣдующіе выпуски акцій будутъ назначаемы Совѣтомъ по мѣрѣ надобности въ деньгахъ.

Всѣ платежи въ Обществѣ желѣзныхъ дорогъ принимаются золотомъ и серебряною монетами или кредит-

ными билетами (ассигнаціями); банковые же билеты (Опекунскихъ Совѣтовъ, Коммерческаго Банка) ни въ какомъ случаѣ не принимаются.

Съ 1-го Января 1867 года начнется погашеніе или выкупъ акцій. Это совершится посредствомъ тиража (по жребію), который производимъ будетъ ежегодно публично въ Петербургѣ; порядокъ и срокъ зависятъ отъ Совѣта Управленія.

Владѣльцамъ акцій, назначенныхъ въ выкупу, будетъ возвращенъ капиталъ съ процентами и дивидендами по день назначенный для уплаты, а взамѣнъ первоначальныхъ акцій будутъ выданы особыя акціи или купоны на предъявителя. Эти акціи или купоны даютъ право на получение соразмѣрной части прибылей, за исключеніемъ 5<sup>0</sup>/<sub>100</sub> съ уплаченнаго по ихъ акціямъ капитала, на которые они не имѣютъ уже права.

Платежъ процентовъ производится въ Петербургѣ, въ кассѣ Общества (въ Итальянской улицѣ) 1-го Января и 1-го Юля, ежедневно по наступленіи срока, отъ 10 часовъ утра до 5 ч. по полуд. Кромѣ того въ Парижѣ, въ Кассѣ Парижскаго Комитета на Вандомской площади, N. 25, въ Лондонѣ въ конторѣ банкира Берингъ, въ Амстердамѣ у Банкира Гоппе и Ко. и въ Берлинѣ у Банкира Мендельсона.

Купоны могутъ оставаться у акціонеровъ безъ уплаты по нимъ процентовъ въ теченіи 5-ти лѣтъ; по прошествіи сего срока, они теряютъ право на получение процентовъ и деньги обращаются въ пользу Общества.

Всякій купонъ вполнѣ оплаченной акціи приноситъ

доходу 3 р. 12 коп., а какъ въ годъ ихъ бываетъ два 1-го Января и 1-го Юля, то ежегодный доходъ съ акціи составляетъ 6 р. 24 коп. или 5% съ 125 рублей.

Цѣнность купона неоплаченной акціи (въ 37 $\frac{1}{2}$  р.) 93 коп., а годовой доходъ съ таковой акціи 1 р. 86 коп.

Кромѣ этого акціи и купоны продаются на биржѣ съ премією; высшая премія на оплаченную акцію доходитъ до 14 рубл. сер.

Акціи выдавались на предъявителя, но такъ какъ многіе изъ акціонеровъ пожелали имѣть ихъ именные, то Совѣтъ Управленія нашелъ возможнымъ предоставить желающимъ право переимѣнить свои безименныя акціи на именные. Въ скоромъ времени, акціи эти будутъ доставлены изъ Парижа и переимѣна будетъ производиться въ кассѣ Общества.

Двѣ трети акцій послѣдующихъ выпусковъ предоставляются владѣльцамъ акцій перваго выпуска и смотря по обстоятельствамъ и владѣльцамъ акцій всѣхъ вообще предшествовавшихъ серій; остальная треть поступаетъ въ распоряженіе учредителей. Тѣ и другіе обязаны уплатить опредѣленный взносъ или отказаться отъ акцій не далѣе, какъ въ теченіе одного мѣсяца.

### **ПРАВИЛА ВЫПУСКА ОБЛИГАЦІЙ.**

На основаніи § 7 Устава, Совѣтъ Управленія, для усиленія денежныхъ средствъ, положилъ выпустить 70,000 облигацій, въ 500 рубл. каждая, приносящихъ 4 $\frac{1}{2}$  % въ годъ.

Министерство Внутренних Дѣлъ, съ Высочайшаго соизволенія, приобрѣло для Приказовъ Общественнаго Призрѣнія 34,000 облигацій на сумму 17 мил. остальныхъ 36,000 были предоставлены публикѣ и другимъ вѣдомствамъ. Нынѣ всѣ облигаціи сполна оплачены и деньги 35,000,000 р. сер. внесены въ кассу Общества:

Облигаціи приносятъ  $4\frac{1}{2}$  % постояннаго дохода; владѣльцы облигацій не имѣютъ права на получение большаго дивиденда, хотя бы дороги приносили доходъ болѣе значительный.

Погашеніе облигацій и возвращеніе по нимъ капитала совершится посредствомъ ежегоднаго тиража въ періодъ времени, для облигацій Приказовъ Общественнаго Призрѣнія отъ 1867 г. по 1942 годъ т. е. въ 75 лѣтъ, а для облигацій частныхъ лицъ въ 85 лѣтъ, начиная также съ 1867 года.

Облигаціи, также какъ и акціи, могутъ быть продаваемы кромѣ С.-Петербурга, въ Парижѣ, Берлинѣ, Лондонѣ и Амстердамѣ.

Въ настоящее время предварительныя квитанціи замѣняются настоящими облигаціями; по желанію владѣльцевъ онѣ выдаются именные. Пережѣна облигацій совершается въ Кассѣ Общества.

Проценты уплачиваются по полугодіямъ: 1 Апрѣля и 1 Октября; выдача процентовъ производится всякое время, по наступленіи срока, отъ 10 ч. утра до 5 часовъ по полуд. въ кассѣ Общества.

До наступленія срока, проценты ни въ какомъ случаѣ не выдаются.

## **О ПРИЕМЪ АКЦІИ И ОБЛИГАЦІИ ВЪ ЗАЛОГЪ.**

Государь Императоръ, въ 12 день Апрѣля 1857 года, Высочайше повелѣть соизволилъ: акціи Главнаго Общества желѣзныхъ дорогъ принимать въ залогъ по казеннымъ подрядамъ и поставкамъ въ той суммѣ, какая по онымъ дѣйствительно будетъ внесена, а къ учету въ Государственномъ Коммерческомъ Банкѣ и Конторахъ онаго въ томъ же разиѣрѣ, какой установленъ для 5 0/0 билетовъ Государственной Комиссія Погашенія Долговъ.

Такое же Высочайшее повелѣніе послѣдовало въ 21 день Августа 1858 года, относительно приѣма облигаціи въ залогъ по казеннымъ подрядамъ и поставкамъ по нарицательной цѣнѣ оныхъ, а къ учету въ Государственномъ Коммерческомъ Банкѣ и Конторахъ его по 85 р. за 100.

Г. Главноуправляющій Путиами Сообщенія и Публичными Зданіями исходатайствовалъ Высочайшее Государя Императора повелѣніе принимать въ залогъ по казеннымъ подрядамъ и поставкамъ вѣдомства Путей Сообщенія и Публичныхъ Зданій, и неполнѣ оплаченныя акціи Главнаго Общества желѣзныхъ дорогъ въ той части нарицательной цѣны ихъ, какая по онымъ дѣйствительно внесена.

## **ЗАЛОГЪ ОБЩЕСТВА.**

На основаніи § 4 Полож., въ обеспеченіе надлежащаго содержанія линій, Общество вноситъ въ Мини-

стерство Финансовъ пятипроцентный залогъ съ той суммы, на которую оно выпустило акцій и облигацій. Часть сего залога, пропорціональная подпискѣ во Франціи состоявшейся, можетъ быть внесена Французскими государственными рентами. По мѣрѣ производства работы, Общество имѣетъ право получать обратно десятую часть отработаннаго имъ залога съ тѣмъ, что удерживаемый залогъ не можетъ быть менѣе 3 мил. руб. сер. до открытія всѣхъ линій дорогъ; — въ настоящее время залогъ Общества простирается на 5,500,000 р. сер.

### **КНИГИ ОБЩЕСТВА.**

Въ Главномъ счетномъ отдѣленіи и кассѣ Общества ведутся слѣдующія книги: 1) Книга кассы, 2) Главная книга на русскомъ и французскомъ языкахъ, 3) журналъ на русскомъ и французскомъ языкахъ; 4) контрольная книга всякаго рода денежнымъ документамъ и самой кассы, 5) контрольная книга по подрядамъ, 6) книга залоговъ Общества, представленныхъ въ Министерство Финансовъ, 7) книга залоговъ, представленныхъ подрядчиками, 8) контрольная книга по оплатѣ акцій, 9) по оплатѣ облигацій, 10) по оплатѣ процентовъ на акціи, 11) по оплатѣ процентовъ на облигаціи, 12) книга трансфертовъ по облигаціямъ, 13) Реестры облигацій 1 и 2 серіи и сверхъ того многія вспомогательныя книги, открытыя для разныхъ лицъ и счетовъ.

Для надзора со стороны правительства, назначаются особые чиновники, которые не вмешиваясь вовсе въ распоряженія Общества, имѣютъ право: требовать

полныхъ свѣдѣній, присутствовать въ общихъ собраніяхъ Общества, наблюдать за точнымъ исполненіемъ законовъ и постановленій правительственныхъ, какъ со стороны Общества, такъ и со стороны тѣхъ, съ которыми оно въ сношеніи, и быть между Правительствомъ и Обществомъ посредниками для облегченія и упрощенія взаимныхъ отношеній.

Отъ Министерства Финансовъ назначенъ для сего Дѣйствительный Статскій Совѣтникъ, Петръ Яковлевичъ Фонъ-Фокъ, который постоянно посѣщаетъ кассу и Счетное Отдѣленіе, слѣдитъ за распоряженіями Общества и доноситъ о семъ Г. Министру Финансовъ. — Отъ вѣдомства Путей Сообщенія: инспекторомъ Варшавской желѣзной дороги и вѣтви къ Прусской границѣ, Подполковникъ Владиміръ Ивановичъ Граве; Нижегородской — Инженеръ Подполковникъ Александръ Александровичъ Казначеевъ. — На прочія дороги Инспекторы еще не назначены.

### **ПОСТРОЙКА ДОРОГЪ.**

Въ настоящее время желѣзныя дороги Главнаго Общества находятся въ слѣдующемъ состояніи:

1) Дорога отъ С. Петербурга до Пскова на протяженіи 257 верстъ окончена и движеніе по ней открыто.

2) На остальной части С. Петербурго-Варшавской дороги отъ Пскова до Варшавы, работы производятся на всемъ протяженіи (785 верстъ). Движеніе на всемъ протяженіи этой линіи предположено открыть 1-го Сентября 1861 года. Частями же дорога будетъ открываться по мѣрѣ окончанія работъ въ каждомъ участкѣ.



3) Вѣтвь къ Прусской границѣ, начинающаяся на 673 верстѣ Варшавской дороги, у сел. Ландворова и оканчивающаяся у Вержболова на Прусской границѣ, находится также въ построеніи (161 верста). Часть этой линіи, отъ соединенія съ Кенигсбергскою желѣзною дорогою до Нѣмана у Ковно, должна быть готова въ 1860 году, а остальная часть до соединенія съ Варшавскою дорогою у с. Ландворова въ 1861 году.

4) На линіи отъ Динабурга до Либавы произведены изысканія, Вице-Директоромъ Брессономъ, по двумъ направленіямъ, на Митаву 362 версты и на Янишки 342 в. Проекты составлены и разсматриваются въ Техническомъ Совѣщательномъ Комитетѣ при Главномъ Центральномъ Управленіи Общества желѣзныхъ дорогъ.

5) Отъ Орла или Курска къ Динабургу производится въ настоящее время изысканія.

6) По направленію отъ Москвы до д. Архангельской, находящейся въ 60 верстахъ на югъ отъ Орла, изысканія сдѣланы Старшимъ Инженеромъ Помье, проекты составлены и разсматриваются Совѣтомъ Управленія (437 верстѣ).

7) По линіи отъ д. Архангельской до р. Орель (Екатеринославской губерніи) 471 верста, производится изысканія Старшимъ Инженеромъ *Легстромъ*.

8) Отъ р. Орель до сел. Гейдельберга (210 верстѣ) произведены изысканія и составлены проекты.

9) Отъ Гейдельберга до Θεодосіи (305 в.) заключены подряды на постройку дороги.

10) На линіи отъ Москвы до Нижняго-Новгорода работы производятся на всемъ протяженіи (409 верстѣ).

Подряды сданы съ условіемъ окончить работы къ 1-го іюля 1861 года, дабы можно было къ тому времени открыть движеніе по всей линіи. Участокъ отъ Москвы до Владиміра предположено открыть 1-го іюля 1860.

Въ настоящее время на всѣхъ дорогахъ Общества находится 50,000 рабочихъ.

Прилагаемая при семъ карта показываетъ направленіе сихъ линій, согласно утвержденнымъ проэктамъ и предварительнымъ изысканіямъ.

Условенными знаками на ней обозначены:

1) Дороги построенныя и открытыя для движенія 257 в., 2) дороги строящіяся 1661 верс., 3) дороги, по направленію которыхъ произведены изысканія и составлены проэкты 989 в., 4) дороги по которымъ производятся только изысканія, около 1220 верстъ; всего 4127 верстъ.

Принявъ за правило производить работы съ подрядовъ, Общество нашло возможнымъ и выгоднымъ производить даже изысканія по нѣкоторымъ линіямъ чрезъ подрядчиковъ (*entrepreneurs d'études*).

Такимъ образомъ Гг. *Местрассъ*, *Массонъ* и *Летаро* произвели изысканія между Динабургомъ и Митавою за 350 р. сер. съ версты. Они обязаны были, подъ наблюденіемъ Старшаго Инженера, произвести подробныя изысканія и приготовить планы, съ обозначеніемъ количества земляныхъ работъ искусственныхъ сооружений и проч.

Подрядчики Гг. *Крюсси* и *Ударъ* произвели на этихъ же условіяхъ изысканія между Митавою и Либавою.

Карль Ударъ произвелъ изысканія между Тулою и дер. Архангельскою.

1

2



Изысканія чрезъ подрядчиковъ производятся въ такомъ случаѣ, когда постройку дороги не предполагаютъ произвести немедленно по составленіи и утвержденіи проекта. Вслѣдствіе этого нѣтъ надобности имѣть полнаго состава техниковъ и необходимые инструменты. Въ тѣхъ же мѣстахъ, гдѣ постройка дороги слѣдуетъ непосредственно за изысканіями, то выгоднѣе производить изслѣдованіе линіи чрезъ инженеровъ, которые предназначены строить дорогу.

Во время изысканій они знакомятся ближе съ мѣстными условіями, что значительно облегчаетъ работы при построеніи дороги.

### **ОТЧУЖДЕНІЕ ЗЕМЕЛЬ.**

Заботясь объ устраненіи своеволія со стороны агентовъ, производящихъ изысканія, и во избѣжаніе всякихъ неприятностей для владѣльцевъ, Совѣтъ Управленія въ засѣданіи <sup>30-го Октября</sup><sub>11-го Ноября</sub> 1858 г. утвердилъ слѣдующую инструкцію о первыхъ приемахъ къ занятію земель и о вознагражденіяхъ за убытки, причиняемые владѣльцамъ изысканіями.

#### 1.

Агенты Общества, коиимъ поручены изысканія, до приступа къ производству оныхъ, предваряютъ о семъ нопѣщниковъ или управляющихъ ихъ, или, за отсутствіемъ того и другаго, старостъ, и для сего посылаютъ къ нимъ повѣстку, составленную по прилагаемой у сего формѣ, которая выдается по принадлежности подъ росписку въ разсылной книгѣ.

2.

Количество, качество и рази́ры вырубленныхъ деревъ, количество и качество потравленныхъ хлѣбовъ, и вообще всѣ убытки приводятся въ извѣстность, немедленно по причиненіи оныхъ и въ присутствіи помѣщика или повѣреннаго его, о чемъ и составляется актъ за подписаніемъ завѣдывающаго партією производителей изысканій, и помѣщика или лица, его замѣняющаго. Въ актъ этотъ включается и оцѣнка убытковъ или сумма вознагражденія за оныя, исчисленная по соглашенію съ владѣльцемъ. Въ случаѣ несогласія въ этомъ отношеніи между владѣльцемъ и Агентомъ Общества, въ актъ могутъ быть включены и оцѣнка Агента и требованіе помѣщика. Если помѣщикъ или его представитель не явится по повѣсткѣ и не пришлетъ никого, то актъ составляется начальникомъ партіи изыскателей, въ присутствіи другихъ свидѣтелей.

3.

Актъ объ убыткахъ составляется въ двухъ экземплярахъ, изъ коихъ одинъ передается владѣльцу или его довѣренному, или, за отсутствіемъ того и другаго, старостѣ, а другой представляется, служебнымъ порядкомъ, Главному Инженеру.

4.

Въ случаѣ изъявленія владѣльцемъ согласія на оцѣнку убытковъ, Главный Инженеръ немедленно по предъявленіи ему акта, распоряжается уплатою исчисленнаго вознагражденія владѣльцу или законному его довѣренному, если онъ таковое вознагражденіе найдетъ осно-



на мѣсто, или прислать своего довѣреннаго, актъ о причиненныхъ убыткахъ будетъ составленъ въ присутствіи постороннихъ свидѣтелей.

Какъ только проэктъ направленія желѣзной дороги утвердится Правительствомъ, то Общество немедленно приступаетъ къ приобрѣтенію земель чрезъ Агентовъ нарочно для этого посланныхъ на мѣста.

По соглашеніи съ владѣльцемъ объ уступкѣ земель и другаго имущества, Старшіе Инженеры, Начальники Отдѣленій, уполномочены немедленно выдавать до 2500 р. сер. безъ предварительнаго донесенія Совѣту; объ остальной же суммѣ представляютъ чрезъ Главнаго Директора Совѣту Управления.

Со дня занятія участка земли или другаго имущества, владѣлецъ получаетъ, впредь до окончательнаго расчета интересовъ по 4<sup>0</sup>/<sub>0</sub> на сумму, за которую онъ уступаетъ имущество свое Обществу.

На всякое отчуждаемое подъ желѣзную дорогу имущество совершается купчая крѣпость, а при дареніи земли — дарственная запись.

На основаніи § 20 Положенія объ основныхъ условіяхъ для устройства первой сѣти желѣзныхъ дорогъ въ Россіи, Общество пользуется при сооруженіи разрѣшенныхъ ему желѣзныхъ дорогъ всѣми правами, государственными работамъ присвоенными, въ томъ числѣ и правомъ законнаго отчужденія и занятія частныхъ земель и зданій, необходимыхъ для устройства сихъ дорогъ; казенныя же пустопорожнія земли, подъ дороги тѣ отходящія, уступаются Обществу безвозмездно.



Хотя Общество и имѣетъ право отчужденія всякаго рода имущества, необходимаго для устройства желѣзныхъ дорогъ, но оно старается пользоваться имъ въ самыхъ крайнихъ случаяхъ, предпочитая полюбовныя соглашенія съ владѣльцами и немедленную уплату денегъ.

Агенты Главнаго Общества по отчужденію земель (agents d'expropriations des terrains) находятся: въ Варшавѣ — Подполковникъ *Фонъ-Гине*, въ Вильнѣ — *Г. Полавскій*, въ Псковѣ и Динабургѣ — *Г. Асперенъ*, въ Москвѣ — *Г. Дюбюиссонъ* и *Граве*, въ Владимирѣ — *Фонъ-Эльцъ*, въ Θεодосіи — *Г. Руко*.

Для оцѣнки лѣсовъ былъ командированъ на Варшавскую дорогу отставной Подполковникъ Корпуса Лѣсничихъ *Дютуръ*.

При полномъ несогласіи Общества съ владѣльцами назначаются оцѣночныя комиссіи, рѣшенія которыхъ дѣлаются обязательными для владѣльцевъ.

### **ТОРГИ И ЗАКЛЮЧЕНІЕ КОНТРАКТОВЪ.**

По утвержденіи проэкта направленія какой нибудь линіи, назначаются торги на постройку ея; вызовъ на торги печатается заранѣе въ газетахъ, болѣе извѣстнымъ (Ст. Петербургскихъ Вѣдомостяхъ, въ Вѣдомостяхъ Городской Полиціи, Journal de St. Petersburg, и въ Московскихъ вѣдомостяхъ).

Объявленія о цѣнахъ подаются въ Управление Общества въ запечатанныхъ конвертахъ, съ надписью: объявленіе отъ N. N. (званіе и имя) на постройку N. N. участка дороги, или на поставку N. N. матеріаловъ.

Конверты вскрываются Г-мъ Президентомъ въ присутствіи Совѣта и по обсужденіи поданныхъ объявленій, подрядъ утверждается за тѣмъ, кто, при выгоднѣйшихъ условіяхъ, представляетъ благонадежнѣйшія ручательства въ исправности исполненія подряда.

Какъ въ обеспеченіе подрядовъ, такъ и задаточныхъ денегъ, залоги принимаются по правиламъ о казенныхъ подрядахъ.

Количество залоговъ въ обеспеченіе исправнаго исполненія подрядовъ опредѣляется степенью важности работъ, т. е. въ тѣхъ случаяхъ, когда отъ неокончанія работъ въ срокъ, можетъ послѣдовать Обществу убытокъ, залогъ требуется въ большемъ размѣрѣ.

Въ залогъ принимаются недвижимыя имущества и кредитныя бумаги на правилахъ о казенныхъ подрядахъ.

Впрочемъ при опредѣленіи цѣнности имуществъ, представляемыхъ въ залоги, обращается вниманіе на степень благонадежности подрядчика и на мѣстныя условія, возвышающія или понижающія достоинство имуществъ.

Количество задатковъ, по каждому подряду, опредѣляется или въ самыхъ контрактахъ, или послѣдующими разрѣшеніями Совѣта. При семъ Совѣтъ руководствуется преимущественно мѣрами, требующихся на работы предварительныхъ затратъ.

Общество предоставляетъ подрядчику пользоваться тѣми правами, которыя ему дарованы статьями 18 и 20 Положенія объ его учрежденіи, т. е. освобожденіе отъ всѣхъ таможенныхъ и другихъ пошлинъ, на рельсы и принадлежности пути, какъ-то: поворотные круги, переводныя стрѣлки, машины и снаряды

водопитательные, паровозы, тендеры, кареты, вагоны, оси, колеса, рессоры, желѣзныя вагонныя принадлежности, рабочія машины, инструменты и приборы нужные для мастерскихъ, гдѣ должны исправляться паровозы и вагоны; на сырые матеріалы и издѣлія нужные для постройки подвижнаго состава, краны подъемные, и другія подвижныя рабочія принадлежности станцій. По § 20 Положенія, подрядчики Общества пользуются при сооруженіи желѣзныхъ дорогъ всѣми правами, государственнымъ работамъ присвоенными. Само собою разумѣется, что преимуществами такими они пользуются при точномъ соблюденіи законовъ и постановленій и не иначе какъ чрезъ посредство Общества.

При заключеніи контракта, подрядчикъ отказывается отъ права прибѣгать къ судебнымъ мѣстамъ, существующимъ или могущимъ быть учрежденными; всякій споръ, возникающій въ продолженіи его подряда, какъ при толкованіи договора, такъ и при расчетахъ Инженера съ подрядчикомъ, долженъ быть переданъ на судъ посредниковъ, назначаемыхъ обѣими договаривающимися сторонами; въ случаѣ несогласія между собою посредниковъ, они избираютъ третьяго посредника, и если они не могутъ согласиться въ выборѣ оного, то третьимъ посредникомъ долженъ быть частный Директоръ или Главный Инженеръ, смотря по обстоятельствамъ, которые и рѣшаютъ дѣло окончательно.

Для полученія денегъ отъ Общества, подрядчикъ обращается къ Старшему Инженеру, которому подчинены его работы и проситъ, освидѣтельствовавъ, довести о состояніи ихъ и о выдачѣ ему денегъ.

Старшій Инженеръ доноситъ Главному Директору, который разсмотрѣвъ донесеніе и сравнивъ съ контрактами, докладываетъ Совѣту Управленія. Рѣшеніе Совѣта сообщается Главнымъ Секретаремъ въ Счетное Отдѣленіе, гдѣ изготовляется приказъ о выдачѣ денегъ за подписью Главнаго Директора. Подрядчикъ, явившись въ Счетное Отдѣленіе, получаетъ подъ росписку приказъ и переходитъ съ нимъ въ Главную Кассу, гдѣ и выдаются ему немедленно деньги.

Подробныя условія всѣхъ вообще подрядовъ изложены въ двухъ тетрадахъ: первая называется: Общія условія и кондичіи подрядовъ въ хозяйственномъ отношеніи (*Clauses et conditions générales des entreprises*); вторая: Общія подрядныя условія по производству земляныхъ работъ, мостовыхъ и прочихъ сооружений, устройству балластнаго слоя, укладкѣ путей и поставкѣ поперечинъ (*Cahier des charges générales*). Онѣ служатъ основаніемъ каждаго контракта.

Объемъ изданія не позволяетъ напечатать этихъ тетрадей, но желающіе ближе познаться со всѣми условіями подрядовъ, могутъ видѣть ихъ ежедневно въ Канцеляріи Совѣта.

Главнѣйшіе подрядчики Общества суть слѣдующія лица:

1) Ернестъ *Гуэнь* (*Gouin et C.*) на поставку 35 металлическихъ мостовъ.

1 мостъ черезъ Нѣманъ въ Ковно,

1 » черезъ Нѣманъ въ Гродно,

33 » на линіи отъ Ст.-Петербурга до Варшавы  
и отъ Вильно до Прусской границы.

2) Яковъ *Адельсонъ*, купецъ 1 гильдіи, на постройку участка между лѣвымъ берегомъ Двины и Троями, чрезъ Вильно, пространствомъ въ 173 версты. Стоимость подряда 2,955,500 р. сер.

3) Яковъ *Адельсонъ*, купецъ 1 гильдіи, на постройку всей вѣтви отъ Трокъ до Прусской границы, пространствомъ въ 161 версту. Стоимость подряда 2,012,000 р. сер.

4) Николай *Скворцовъ*, купецъ 1 гильдіи, на постройку дороги отъ Трокъ до Мергажеръ (разстояніе 56 версть) и отъ Мергажеръ до станицы въ Варшавѣ (пространство 316 версть). Стоимость подряда 3,766,490 р. сер.

5) Купцы 1-й гильдіи *Бусуринъ*, *Буктеевъ* и *Епишкинъ* на постройку дороги отъ Москвы до Владиміра, пространствомъ въ 180 версть, стоимость подряда 3,888,000 р. сер. (по 21,600 р. сер. за версту).

6) *Талскій* на постройку 177 искусственныхъ сооружений (*des travaux d'art.*) между Псковомъ и Динабургомъ. Стоимость подряда 1,100,000 р. сер.

7) Каммергеръ Баронъ *Фитингофъ*, Полковникъ Дмитрій *Шиповъ* и *Дерошъ*—на постройку дороги между Владиміромъ и Нижнимъ-Новгородомъ; разстояніе 229 версть. Стоимость подряда 6,022,700 р. сер. по 26,300 р. сер. съ версты.

8) *Гильо* и *Жаненъ*—на поставку въ разные сроки до 1860 года, 1,000 вагоновъ для балласта, по 462 р. сер. каждый.

9) Григорій и Василій *Гладкии*—на отдѣлку от-

косовъ, на постройку моста Крестовскаго, развозку и разсыпку балласта между Псковомъ и Рѣжицей.

10) Иванъ *Блокъ* и Амеде *Боше*, на устройство газовыхъ фабрикъ въ Петербургъ, Гатчинъ и Лугъ. Стоимость подряда 21,500 р. сер.

11) Михаилъ *Тронъ* на постройку дороги между Аттаманомъ и Ойкую, пространство въ 146 верстъ — по 19,000 р. сер. съ версты, исключая станцій, подвижнаго состава и электрическаго телеграфа.

12) *Тронъ* и *Готронъ* на поставку 300,000 дубовыхъ поперечинъ изъ Мингреліи въ Θεодосію и Геничскъ, цѣною по 1 р. сер. каждая.

13) Купецъ Сергій *Климовъ* на перевозку 465,995 нуд. рельсовъ между Покровомъ и Москвою.

14) *Блокъ* на перестройку и увеличеніе С. Петербурго-Варшавской станціи.

Съ Русскимъ Обществомъ Пароходства и торговли заключено условіе на перевозку матеріаловъ и издѣлій разнаго рода для желѣзной дороги изъ Англіи, Франціи и Бельгіи въ Θεодосію, Геничскъ и Александровскъ.

Всѣ постройки и значительныя передѣлки производятся по проектамъ, правительствомъ утвержденнымъ. Нѣкоторые проекты разъ составленные служатъ образцами (types) для другихъ однородныхъ построекъ, такъ напр., въ настоящее время представлено на утвержденіе правительства 60 проектовъ мостовъ, составленныхъ по нормальнымъ образцамъ. При семъ представляется перечень составленныхъ инженерами Общества и утвержденныхъ Правительствомъ проектовъ:

№.	Означеніе проэктовъ.	Имена составителей.
<b>Направленіе дороги:</b>		
1	между Псковомъ и Островомъ	Пиаронъ-де-Мондезиръ.
2	„ Рѣжцей и Динабургомъ.	Де Мондезиръ.
3	„ Динабургомъ и Мергажерами.	Бларамбергъ.
4	„ Москвою и Владиміромъ.	Жакелинъ.
5	„ Мергажерами и Бѣлостокомъ.	Гриалль.
6	Измѣненіе развѣздныхъ путей и строеній при Царскосельской станціи.	} Мирецкій.
7	Тѣже измѣненія при Гатчинской станціи.	
8	Мастерская для поправки локомотивовъ.	
8	Мастерская для поправки вагоновъ.	
	Сарай для вагоновъ.	} Мирецкій.
9	Распределеніе промежуточныхъ станцій между Лугою и Псковомъ.	
10	Образцы станцій 3-го класса, резервуаровъ и буфетовъ 2 и 3 классовъ.	} Пирель.
	Образцы домовъ для сторожей.	
11	Образцы станцій 4-го класса.	Пирель.
12	Фасадъ Петербургской станціи.	} Мирецкій.
	Постройка части зданія для путешественниковъ.	
13	Каменный сарай въ Псковѣ, на 24 локомотива.	Мондезиръ.
14	Водопроводъ изъ р. Луги для снабженія машинъ.	Мирецкій.
15	Временный и постоянный Крестовскіе мосты.	Мондезиръ.
16	Проектъ газовыхъ фабрикъ на станціяхъ: С.-Петербургской, Гатчинской и Лужской.	Мирецкій.

№	Означеніе проэктвъ.	Имена составителей.
17	Искусственныя сооруженія между Лугою и Псковомъ.	Мондезиръ.
18	Распредѣленіе сторожевыхъ будокъ между Лугою и Псковомъ.	Мондезиръ.
19	Направленіе дороги между Аттанономъ и Феодосією.	Легетръ.
20	Постройка 4 мостовъ между Псковомъ и Динабургомъ (каменная часть).	Мондезиръ.
21	Направленіе дороги между Варшавою и Зомки.	Гриллъ.
22	Направленіе дороги между Островомъ и Рѣжицей.	Мондезиръ.
23	Станціи въ Свидѣ.	
24	Водопроводъ на Петербургской станціи.	) Мирецкій.
25	Окончательный проэктъ направленія дороги между Троками и Мергажерани.	Бларамбергъ.
26	Металлическія фермы для 4 мостовъ между Псковомъ и Динабургомъ.	Эдуардъ Коллинсонъ.
27	Проэктъ искусственныхъ сооруженій между Псковомъ и Динабургомъ.	Мондезиръ.
28	Направленіе дороги между Динабургомъ и Троками.	Бларамбергъ.
29	Направленіе дороги отъ Трокъ къ Прусской границѣ.	Бларамбергъ.
30	Проэктъ пограничной станціи у Вербохова.	Пирель.
31	Окончательное направленіе дороги между Псковомъ и Островомъ.	Мондезиръ.
32	Учедиченіе Петербургской станціи.	Мирецкій.
33	Образцы станцій 1, 2 и 5 классовъ.	Пирель.
34	Мостъ чрезъ Нѣманъ въ Гродно (каменная часть).	Гриллъ.



№	Означеніе проектовъ.	Имена составителейъ.
35	Металлическая часть моста черезъ Нѣманъ у Гродно.	Гриль.
36	Направленіе дороги между Владиміромъ и Нижнимъ Новгородомъ.	Жакелинъ.
37	Образцы укладки рельсоваго пути.	Пирель.
38	Проекты ледорѣзовъ на Двинѣ въ Динабургѣ.	Мондезиръ.
39	Постоянная станція во Псковѣ.	Пирель.
40	Направленіе Нижегородской желѣзной дороги во Владимірѣ.	Жакелинъ.
41	Направленіе линіи желѣзной дороги отъ Бѣлостока до Мергажерь.	Гриль.
Слѣдующіе проекты представлены, но еще не утверждены Г. Главноуправляющимъ Путиами Сообщенія и Публичными Зданіями.		
1	Направленіе дороги между селеніемъ Гейдельбергъ и Аттоманомъ въ Таврической губ.	Легетръ.
2	Проектъ тротуаровъ на станціяхъ.	Пирель.
3	Станція во Владимірѣ.	Жакелинъ и Пирель.
4	Распредѣленіе сараевъ и депо машинъ по Нижегородской дорогѣ.	Пирель.
5	Мостъ черезъ р. Суправль.	Гриль.
6	Образцы магазиновъ для складки товаровъ.	Пирель.
7	Распредѣленіе сараевъ и депо машинъ между Псковомъ и Динабургомъ.	Пирель.
8	Образцы сараевъ для 2, 4, 6 и 12 машинъ.	Пирель.
9	Мостъ черезъ рр. Наревъ, Бугъ, Ливць и Нѣманъ.	Гриль.
10	Временная и постоянная станціи въ Динабургѣ.	Пирель.

## ЗАКАЗЫ ОБЩЕСТВА.

Правительство передало Обществу желѣзныхъ дорогъ заказъ сдѣланный имъ на Нижне-Тагильскихъ заводахъ Г-на Демидова 1,500,000 пуд. рельсъ и 50,000 пуд. принадлежностей къ нимъ, и на Алапаевскихъ заводахъ г. Яковлева 1,500,000 пуд. рельсъ. Не будучи въ состояніи исполнить сего заказа, Г-нъ Яковлевъ передалъ часть онаго, 620,000 пуд. Г-ну Эдерсгейму въ Англіи.

Пудъ русскихъ рельсовъ стоитъ 1 р. 50 к., а английскихъ 86 коп.

По дороговизнѣ русскихъ рельсовъ и пользуясь правомъ беспошлиннаго ввоза, Общество нашло выгоднымъ заказать въ Англіи и Бельгіи 9,923,510 пуд. рельсъ.

Рельсы эти предназначены для С.П.бурго-Варшавской дороги и вѣтви къ Прусской границѣ. Рельсы же заводовъ Гг. Демидова и Яковлева доставляются на Нижегородскую дорогу.

Принадлежностей къ рельсамъ заказано въ Англіи, Бельгіи и Франціи . . . . .	656,623 пуд.
Крановъ (въ Бельгіи) . . . . .	366 »
Металлическихъ фермъ (въ Англіи) . . . . .	2,250 »
Переѣмныхъ частей для локомотивовъ (въ Англіи и Франціи) . . . . .	2,250 »
Чугунныхъ трубъ (во Франціи) . . . . .	470,777 »
Грубыхъ матеріаловъ (въ Англіи и Франціи) . . . . .	51,000 »
Колесъ на осяхъ . . . . .	30 двойныхъ паръ.

Свинцовыхъ трубъ (въ Англии) . . . . .	364 пуд.
Рессоръ (въ Англии) . . . . .	36,866 >
Металлическихъ мостовъ (во Франціи). . . . .	167,887 >
Разной мелочи . . . . .	30,000 >
Машиный локомотивовъ для перевозки пассажи- ровъ . . . . .	4 шт.
Локомотивовъ для перевозки пассажи- ровъ и товаровъ (смѣшанные) . . . . .	7 >
Локомотивовъ для однихъ товаровъ . . . . .	14 >
Вагоновъ и каретъ:	
Для Императорскаго поѣзда . . . . .	4 >
Каретъ 1-го класса . . . . .	12 >
Каретъ смѣшанныхъ . . . . .	9 >
Каретъ 2-го класса . . . . .	18 >
Каретъ 3-го класса . . . . .	49 >
Вагоновъ для багажа . . . . .	34 >
Вагоновъ для товаровъ и скота . . . . .	352 >
Платформъ . . . . .	453 >
Вагоновъ для балласта . . . . .	1,000 >

На основаніи § 20 Положенія объ устройствѣ сѣти желѣзныхъ дорогъ, Общество имѣетъ право въ теченіе 10 лѣтъ выписывать всѣ эти предметы безъ платежа таможенныхъ и другихъ пошлинъ.

### ЭКСПЛУАТАЦІЯ.

Эксплуатація открыта, какъ показано выше, на протяженіи 257 верстъ отъ С. Петербурга до Пскова.

Ремонтъ и наблюденіе за этой дорогой поручены Старшему Инженеру *Мирецкому*.

Участокъ отъ Петербурга до Луги находится въ завѣдываніи Капитана *Амеля*, а участокъ отъ Луги до Пскова въ завѣдываніи Капитана *Петерса*.

Инспекторомъ Эксплоатациі состоитъ Г-нъ *Алькіе*.

Начальникомъ Петербургской станціи (1-го разряда) Г-нъ *Блуссъ*.

Начальникомъ Псковской Станціи

Кромѣ этихъ первоклассныхъ станцій, меньшія находятся въ Царскомъ Селѣ, Гатчинѣ, въ дд. Сиверской, Дивенской, Мшинской, Преображенской, въ г. Лугѣ, въ дд. Серебрянкѣ, Плюссѣ, Бѣлой, Новосельѣ и Торощинѣ.

Депо машинъ находятся при станціяхъ: С. Петербургской, Гатчинской, Дивенской, Лугской, Бѣлой и Псковской.

Время прихода и отхода поѣздовъ пассажирскихъ и товарныхъ при семъ прилагается:

ВЪ.

ВЪ С. ПЕТЕРБУРГЪ.					
Видъ по С. П. И.	Мѣс. Глѣнки въ С. Петербургъ, 1, 2 и 3 классовъ.	Мѣс. Писка въ С. Петербургъ, 1, 2 и 3 классовъ.	Мѣс. Глѣнки въ С. Петербургъ, 1, 2 и 3 классовъ.	Мѣс. Писка въ С. Петербургъ, 1, 2 и 3 классовъ.	
1-го кл.					
Р. н.	ч. м.	Утра. ч. м.	ч. м.	Веч. ч. м.	
» ..... »	—	8.15	—	7.45	
ОТНР.					
» АЯ ... »	—	8.49	—	8.24	
1. 25 АЯ ... »	—	9.36	—	9.15	
1. 89 ..... »	—	10.19	—	10.07	
2. 37 ..... »	—	10.58	—	10.50	
2. 97 АЯ ... »	—	11.34	—	11.29	
3. 45 ПРН.	—	Поад. 12.07	—	Поад. 12.06	
3. 84 ОТНР.	—	12.27	—	12.26	
ЯСКАЯ »	—	12.50	—	12.50	
4. 47 ..... »	—	1.18	—	1.20	
5. 13 ..... »	—	1.59	—	2.05	
5. 79 ..... »	—	2.27	—	2.35	
6. 39 ..... »	Утра. 8.30	3.05	10.15	3.20	
7. 14 АЯ ... »	9.07	3.42	10.52	4. »	
7. 71 АЯ ... »	9.40	4.15	11.25	4.35	
ПРН.	Утра.	Поад.	Веч.	Поад.	

БЗ

9 Г

==

III.

==

.....

.....

.....

.....

.....

.....

.....

.....

.....

.....

.....

.....

.....

.....

.....

.....

# ВЗДОВЪ.

9 ГОДА.

И.	ТОВАРНЫЕ.		
	ИЗЪ ИСКОВА ВЪ С. ПЕТЕРБУРГЪ.	ИЗЪ ИСКОВА ВЪ ЛУГУ.	ИЗЪ ЛУГИ ВЪ С. ПЕТЕРБУРГЪ.
	ПРАВЫЙШІЙ.	ВСПОМОГАТЕЛЬН.	ВСПОМОГАТЕЛЬН.
	Вечера. ч. и. 7. 00	Поднян. ч. и. 4. 20	
..... е.е.	7. 50	5. 10	
.....	8. 40	5. 30	
.....	9. 45	6. 35	
.....	10. 10	6. 55	
.....	11. 05	7. 48	
.....	11. 50	8. 20	
.....	Полночь. 12. 45	9. 11	
.....	1. 40	9. 26	
.....	2. 35	10. 19	
.....	2. 55	10. 34	Поднян.
.....	3. 50	11. 25	ч. и.
.....	5. 00	Вечера.	1. 00
.....	5. 35		1. 35
ИЯ.....	5. 50		1. 45
.....	6. 32		2. 27
.....	7. 00		4. 00
.....	7. 52		4. 51
.....	8. 30		5. 21
.....	9. 12		6. 03
.....	10. 00		6. 23
.....	10. 53		7. 16
.....	11. 23		8. 55
.....	Поднян. 12. 18		8. 50
ИЯ.....	12. 40		9. 10
КАЯ.....	1. 30		10. 10
е.е.	Поднян.		Вечера.

10



Подвижной составъ, т. е. машины, локомотивы, тендеры и проч., состоитъ въ завѣдываніи Старшаго Инженера *Гонзенбаха*.

Въ настоящее время подвижной составъ находится въ слѣдующемъ положеніи:

*Машины локомотивовъ:*

Для перевозки пассажировъ и багажа (machines mixtes) . . . . .	53.
Товарныхъ (à marchandises) . . . . .	32.

*Карты и вагоны:*

Карты 1-го класса . . . . .	16.
» 2-го » . . . . .	13.
» 3-го » . . . . .	77.
» смѣшанныхъ (mixtes) . . . . .	18.
Вагоновъ для багажа . . . . .	42.
» для товаровъ и скота . . . . .	302.
» для лошадей . . . . .	145.
» платформъ . . . . .	547.
Платформъ для экипажей . . . . .	6.
Вагоновъ для земляныхъ работъ . . . . .	150.
» для внезапной помощи . . . . .	2.

## ОСВИДѢТЕЛЬСТВОВАНИЕ ДОРОГЪ.

На основаніи § 16 Положенія объ основ. услов. ни какой участокъ желѣзной дороги не можетъ быть открытъ для движенія прежде освидѣтельствования со стороны Правительства.

Освидѣтельствованіе имѣетъ двоякую цѣль: удостовѣриться, что всѣ работы исполнены согласно утвержденнымъ проэктамъ и что движеніе можетъ быть допущено совершенно безопасно. Освидѣтельствованіе дороги производится комиссіею изъ Инженеровъ Путей Сообщенія, по назначенію Г. Главноуправляющаго Путями Сообщенія и Публичными Зданіями. Для примѣненія гарантіи, или ручательства, Правительства 5<sup>0</sup>/<sub>0</sub> чистаго въ годъ дохода, вся сѣть желѣзныхъ дорогъ, уступленныхъ Главному Обществу, раздѣляется на *отдѣленія* слѣдующимъ образомъ: С. Петербурго-Варшавская линія—на два отдѣленія: 1) Отъ С. Петербурга до Вильно или Ковно, и 2) Отъ Вильно или Ковно до Варшавы и Прусской границы.

Московско-Ѳеодосійская линія — на два Отдѣленія:

1) Отъ Москвы до Курска, и 2) отъ Курска до Ѳеодосіи.

Орловско- или Курско-Либавская линія на два отдѣленія:

1) Отъ Орла или Курска до Динабурга и 2) отъ Динабурга до Либавы.

Московско-Нижегородская линия составляет одно отделение.

Ручательство Правительства 5<sup>0</sup>/<sub>0</sub> начинается со дня открытия полного движения по каждому из сихъ отделений, а не по мѣрѣ открытія нѣсколькихъ верстъ; такимъ образомъ открытый участокъ до Пскова не пользуется ручательствомъ Правительства, пока не будетъ открыто движение до Вильно.

Гарантия Правительства продолжается 85 лѣтъ. Она будетъ выдаваться, когда чистый доходъ по эксплуатациіи не достигаетъ 5<sup>0</sup>/<sub>0</sub>, наприм. если линия отъ С. Петербурга до Вильно принесетъ только 3<sup>0</sup>/<sub>0</sub> чистаго дохода, то Правительство дополняетъ изъ казны 2<sup>0</sup>/<sub>0</sub>, для выдачи акціонерамъ полныхъ 5<sup>0</sup>/<sub>0</sub>.

Сумма, обезпечиваемая Правительствомъ опредѣлится пропорціонально числу верстъ, и съ извѣстнаго капитала для каждой линіи, а именно: для С. Петербурго-Варшавской линіи 5<sup>0</sup>/<sub>0</sub> исчислены на капиталѣ вообще 85,000,000 рублей; для вѣтви, идущей на Прусскую границу, къ Кенигсбергу, въ 69,000 руб. съ версты, для линій отъ Москвы до Феодосіи, отъ Курска или Орла до Либавы, и отъ Москвы до Нижняго-Новгорода въ 62,500 руб. сер. съ версты.

Если Правительству придется дополнить до 5<sup>0</sup>/<sub>0</sub>, то въ возвратъ этой издержки обращается потомъ вся часть чистаго дохода Общества, превышающая пять процентовъ.

*Доходъ отъ эксплуатаціи дорогъ.*

Участокъ желѣзной дороги отъ Гатчины до Луги открытъ для движенія 5-го Декабря 1857 года, участокъ отъ Луги до Пскова 9 Февраля 1859 года.

Въ теченіи 1858 и 4-хъ мѣсяцевъ 1859 годовъ, состояніе движенія по этимъ участкамъ и размѣръ дохода представляется въ слѣдующемъ видѣ:

Срокъ эксплоатации.	Число		Количество перевозен- ныхъ това- ровъ.	ДОХОДЪ.				
	верстъ.	дней.		Отъ пассажировъ.		Товаровъ.		Всего.
				Руб.	К.	Руб.	К.	
Съ 1 Января по 31 Дека- бря 1858 г.	128	365	4,234,378	242,366 89 <sup>1/4</sup>	123,140 51 <sup>3/4</sup>	365,507 41		
Въ 1 день .	—	—	11,601	664 02	337 37	1,001 39		
На 1 версту	—	—	—	1,893 49	962 20	2,855 51		
Съ 1 Января по 9 февра- ля 1859 года.	128	40	23,094	23,527 20	19,455 61	42,982 81		
Съ 10 Фе- враля по 1 Мая . . . . .	257	80	63,846	94,652 40	69,091 09	164,743 13		
Въ теченіи Мая мѣсяца.	257	31	39,705	45,418 40	32,349 85	77,768 25		

} 2,849,356

Самый значительный доход приносят пассажиры, потомъ товары, отправляемые съ меньшею скоростью, такимъ образомъ, что на 100 рублей — 66 р. 35 к. приходится отъ пассажировъ, 24 р. 73 к. отъ товаровъ.

Лѣсъ строевой и дровяной составляетъ главную отрасль дохода отъ товарныхъ поѣздовъ, за тѣмъ слѣдуетъ овесъ и вообще зерновой хлѣбъ, дичь разнаго рода, мука, известь, гипсъ и камень.

По недавнему открытію дороги до Пскова и незначительному разстоянію, цифры выше приведенныя не могутъ служить мѣриломъ будущаго движенія какъ пассажировъ, такъ и товаровъ. Съ открытіемъ слѣдующихъ участковъ, движеніе должно увеличиться.

### ТАРИФЪ.

Тарифъ, по которому перевозятся пассажиры и товары всякаго рода, составленъ, на основаніи § 12 Положенія объ учрежд. общ. и утвержденъ Правительствомъ.

Каждый пассажиръ имѣетъ право бесплатно провезти при себѣ 1 пудъ багажа, за остальное количество платять по прилагаемому тарифу.

# Б У Р Г Ъ.

ВАРНЫЙ ПОЪЗДЪ.						
А Р Ы.		С К О Т Ъ.			ЭКИПАЖИ.	
СЪ.	3-й КЛАССЪ.	Быки, коро- вы, вола, ло- шади, лоша- ки и вообще рабоч.скотъ.	Телята и овныя.	Барани, овцы, ягнята, козв.	Двухъ жѣтние.	Четирехъ жѣтние.
1	—	—	—	—	—	—
2	—	—	—	—	—	—
3/100	0,01 <sup>75</sup> /100	1. 25	0. 40	0,21	2. 50	3. 85
4/100	0,02 <sup>62</sup> /100	1. 89	0. 63	0,31 <sup>5</sup> /10	3. 78	5. 04
5/100	0,03 <sup>20</sup> /100	2. 37	0. 79	0,39 <sup>5</sup> /10	4. 74	6. 32
6/100	0,04 <sup>12</sup> /100	2. 97	0. 99	0,49 <sup>5</sup> /10	5. 94	7. 92
7/100	0,04 <sup>70</sup> /100	3. 45	1. 15	0,57 <sup>5</sup> /10	6. 90	9. 20
8/100	0,05 <sup>33</sup> /100	3. 84	1. 28	0,64	7. 68	10. 24
9/100	0,06 <sup>20</sup> /100	4. 47	1. 49	0,74 <sup>5</sup> /10	8. 94	11. 92
10/100	0,07 <sup>12</sup> /100	5. 13	1. 71	0,85 <sup>5</sup> /10	10. 26	13. 68
11/100	0,08 <sup>4</sup> /100	5. 79	1. 93	0,96 <sup>5</sup> /10	11. 58	15. 44
12/100	0,07 <sup>98</sup> /100	6. 39	2. 13	1,06 <sup>5</sup> /10	12. 78	17. 04
13/100	0,08 <sup>92</sup> /100	7. 14	2. 38	1,19	14. 28	19. 04
14/100	0,09 <sup>63</sup> /100	7. 71	2. 57	1,28 <sup>5</sup> /10	15. 42	20. 56

Участокъ отъ Петербурга до Луги находится въ завѣдываніи Капитана *Амелл*, а участокъ отъ Луги до Пскова въ завѣдываніи Капитана *Петерса*.

Инспекторомъ Эксплоатаціи состоитъ Г-нъ *Алькіе*.

Начальникомъ Петербургской станціи (1-го разряда) Г-нъ *Блусс*.

Начальникомъ Псковской Станціи

Кромѣ этихъ первоклассныхъ станцій, меньшія находятся въ Царскомъ Селѣ, Гатчинѣ, въ дд. Сиверской, Дивенской, Мшинской, Преображенской, въ г. Лугѣ, въ дд. Серебрянкѣ, Плюссѣ, Бѣлой, Новосельѣ и Торошнѣ.

Депо машинъ находятся при станціяхъ: С. Петербургской, Гатчинской, Дивенской, Лугской, Бѣлой и Псковской.

Время прихода и отхода поѣздовъ пассажирскихъ и товарныхъ при семъ прилагается:



ВЪ.

ВЪ С. ПЕТЕРБУРГЪ.

1-го кв.	III.	Изъ Гатчина въ С. Петербургъ. 1, 2 и 3 классовъ.		Изъ Царска въ С. Петербургъ. 1, 2 и 3 классовъ.		Изъ Гатчина въ С. Петербургъ. 1, 2 и 3 классовъ.		Изъ Царска въ С. Петербургъ. 1, 2 и 3 классовъ.	
		Утра.	Веч.	Утра.	Веч.	Утра.	Веч.	Утра.	Веч.
р. м.		ч. м.	ч. м.	ч. м.	ч. м.	ч. м.	ч. м.	ч. м.	ч. м.
»	..... »	—	8.15	—	7.45				
»	отпр.								
»	АЯ... »	—	8.49	—	8.24				
1. 2	АЯ... »	—	9.36	—	9.15				
1. 8	..... »	—	10.19	—	10.07				
2. 3	..... »	—	10.58	—	10.50				
2. 9	АЯ... »	—	11.34	—	11.29				
3. 4	прив.	—	Полд. 12.07	—	Полд. 12.06				
3. 8	отпр.	—	12.27	—	12.26				
	НСКАЯ »	—	12.50	—	12.50				
4. 4	..... »	—	1.18	—	1.20				
5. 1	..... »	—	1.59	—	2.05				
5. 7	..... »	—	2.27	—	2.35				
6. 3	..... »	Утра.	8.30	Веч.	10.15	3.20			
7. 1	СКАЯ »	9.07	3.42	10.52	4. »				
7. 7	РСКАЯ.	9.40	4.15	11.25	4.35				
	РМЕНТИК.	Утра.	Полд.	Веч.	Полд.				

Участокъ отъ Петербурга до Луги находится въ завѣдываніи Капитана *Амелл*, а участокъ отъ Луги до Пскова въ завѣдываніи Капитана *Петерса*.

Инспекторомъ Эксплоатациі состоитъ Г-нъ *Алькіе*.

Начальникомъ Петербургской станціи (1-го разряда) Г-нъ *Блуссъ*.

Начальникомъ Псковской Станціи

Кромѣ этихъ первоклассныхъ станцій, меньшія находятся въ Царскомъ Селѣ, Гатчинѣ, въ дд. Сиверской, Дивенской, Мшинской, Преображенской, въ г. Лугѣ, въ дд. Серебрянкѣ, Плюссѣ, Бѣлой, Новосельѣ и Торощинѣ.

Депо машинъ находятся при станціяхъ: С. Петербургской, Гатчинской, Дивенской, Лугской, Бѣлой и Псковской.

Время прихода и отхода поѣздовъ пассажирскихъ и товарныхъ при семъ прилагается:

ВЪ.

ВЪ С. ПЕТЕРБУРГЪ.					
№ по С. ПИ.	1-го кл.	Мъ. Гетцики въ С. Петербургъ. 1, 2 и 3 классовъ.		Мъ. Писока въ С. Петербургъ. 1, 2 и 3 классовъ.	
		ч.	м.	ч.	м.
			Утра.		Веч.
		ч.	м.	ч.	м.
		—	8.15	—	7.45
	ОТНР.	—	—	—	—
		—	8.49	—	8.24
1. 25	КАЯ... >	—	9.36	—	9.15
1. 89	..... >	—	10.19	—	10.07
2. 37	..... >	—	10.58	—	10.50
2. 97	КАЯ... >	—	11.34	—	11.29
3. 45	ПРИВ.	—	Полд. 12.07	—	Полд. 12.06
3. 84	ОТНР.	—	12.27	—	12.26
	КАЯ... >	—	12.50	—	12.50
4. 47	..... >	—	1.18	—	1.20
5. 13	..... >	—	1.59	—	2.05
5. 73	..... >	—	2.27	—	2.35
6. 35	..... >	Утра. 8.30	3.05	Веч. 10.15	3.20
7. 14	КАЯ... >	9.07	3.42	10.52	4. >
7. 71	КАЯ... >	9.40	4.15	11.25	4.35
	ПРИВТИК.	Утра.	Полд.	Веч.	Полд.



Настоящій тарифъ представляетъ самыя высокія дѣвы, выше конхъ Обществу, безъ особаго разрѣшенія Правительства, ни въ какомъ случаѣ, возвысить не можетъ; но съ увеличеніемъ эксплуатаціи, и денежнаго отъ нея дохода представится возможность уменьшить дѣвы какъ за провозъ пассажировъ, такъ и товаровъ.

На основаніи § 13 Полож. военные и флотскіе чины, отправляемые по дѣламъ службы, отдѣльно, или командами, платятъ только четвертую часть узаконеннаго тарифа. За лошадей же, обозъ, аммуницію, артиллерию и прочія военныя принадлежности означенныхъ отрядовъ, взимается половина платы, тарифомъ постановленной.

Общество обязано перевозить бесплатно въ каждомъ изъ обыкновенныхъ пассажирскихъ поѣздовъ, почтовую корреспонденцію и чиновниковъ при ней. Для этого назначается особое отдѣленіе вагона, длиною внутри въ полторы сажени.

Кромѣ этого, Почтовое Управленіе можетъ требовать отъ Общества отправки особаго поѣзда, за который оно платитъ Обществу по 30 коп. сер. съ каждой пройденной версты.

За экстренные поѣзды, Почтовое Управленіе обязано уплачивать по 1 р. 50 к. сер. съ пройденной версты.

Движеніе на всѣхъ дорогахъ Общества можетъ производиться съ одною парюю рельсовъ, съ условіемъ, однакожь чтобы разѣздныхъ путей было не менѣ пятой части полного протяженія; земляныя же работы производятся для двухъ паръ рельсовъ. Укладка втораго пути дѣлается обязательнымъ для Общества, когда ежегодный валовой доходъ съ версты достигнетъ 9 тысячъ рублей сереб.

## ТЕЛЕГРАФЪ.

Вдоль всѣхъ, уступленныхъ Обществу линій желѣзныхъ дорогъ, предположено устроить телеграфное сообщеніе.

Телеграфъ Общества ни въ какомъ случаѣ не можетъ передавать частныхъ депешъ, не относящихся къ потребностямъ желѣзной дороги.

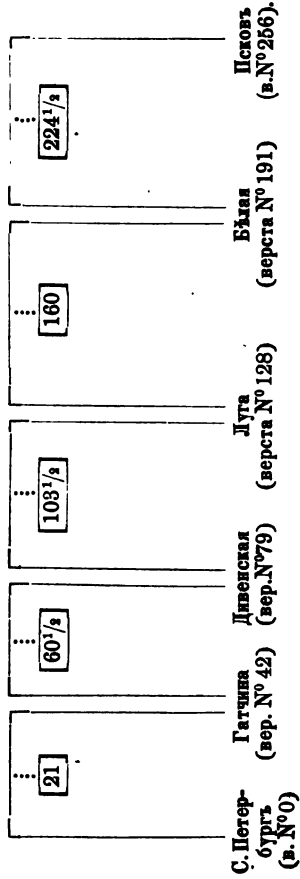
Поэтому дѣйствіе телеграфа допускается на линіяхъ только съ открытіемъ временнаго движенія по желѣзной дорогѣ, или какъ только положены рельсы и начинается окончательная развозка балласта. Во время же постройки дороги, Общество обязано пользоваться телеграфомъ Правительства.

Въ настоящее время телеграфное сообщеніе, устроенное Обществомъ, существуетъ между С.Петербургомъ и Псковомъ, и дѣлаются приготовленія къ устройству телеграфныхъ линій отъ Пскова до Динабурга и отъ Москвы до Нижняго-Новгорода.

Между С.Петербургомъ и Псковомъ находится 3 проволоки. Одна, для передачи депешъ между главными станціями, другая, между промежуточными, а третья, для подвижныхъ телеграфическихъ снарядовъ.

Цѣль подвижнаго телеграфическаго снаряда состоитъ въ томъ, что его можно перевозить на поѣздѣ и устанавливать на какомъ бы ни было пунктѣ дороги, гдѣ только поѣздъ остановится, чтобы привести въ сообщеніе съ однимъ изъ двухъ телеграфическихъ постовъ, между которыми онъ находится и на которыхъ устроены помѣщенія для запасныхъ машинъ. Для сего

проведена телеграфическая проволока между С.Петербургомъ и Псковомъ, части которой расположены какъ показано на слѣдующемъ чертежѣ:



Проволока эта сообщается съ депо машинъ, находящися на станціяхъ: С.Петербургской, Гатчинской, Дивенской, Лугской, Бѣлой и Псковской, но она не-ресебькается между каждыиъ изъ этихъ депо: такъ что на верстахъ: 21, 60<sup>1/2</sup>, 103<sup>1/2</sup>, 160 и 224<sup>1/2</sup> сообще-ніе прерывается.

По положенію проволоки легко можно видѣть съ какою станціей должно производиться сообщеніе отно-сительно того мѣста, на которомъ остановился поѣздъ. Такъ что между верстою 0 и верстою N<sup>o</sup> 21 сообщеніе происходитъ съ Петербургскою станціей. Между вер-стою N<sup>o</sup> 21 и верстою N<sup>o</sup> 42 сообщеніе происходитъ съ Гатчинской станціей.

Между верстою N<sup>o</sup> 42 и верстою N<sup>o</sup> 60<sup>1/2</sup> сооб-щеніе происходитъ съ Гатчинской станціи.

Между верстою N<sup>o</sup> 60<sup>1/2</sup> и верстою N<sup>o</sup> 79 сооб-щеніе происходитъ съ Дивенской станціей.

И т. д.

Между верстою N<sup>o</sup> 224<sup>1/2</sup> и верстою N<sup>o</sup> 256 сооб-щеніе происходитъ съ Псковской станціей.

Слѣдовательно помощь можетъ быть требуема не иначе, какъ спереди или сзади поѣзда.

Въ случаѣ какого нибудь поврежденія на дорогѣ, дорожные служители, кроиъ обыкновенныхъ сигналовъ, флагами днемъ и фонарями ночью, употребляютъ, осо-бенно во время тумановъ сигналы, разрывающіися съ трескомъ, называемые петардамы. Онѣ состоятъ изъ корбочекъ начиненныхъ гремучимъ порохомъ.

Чтобы предупредить о случившемся поврежденіи, дорожный служитель долженъ въ нѣкоторомъ разстоя-



нинъ отъ мѣста поврежденія положить на рельсы двѣ петарды въ 10 или 20 саженьяхъ одну отъ другой. При прохожденіи машины петарды раздавливаются колесами и шумомъ отъ взрыва невольно привлекаютъ вниманіе машиниста. При каждомъ взрывѣ петарды машинистъ долженъ употребить всѣ средства, чтобы немедленно и вполнѣ остановить быстрое движеніе поѣзда. Посредствомъ этихъ петардъ, даютъ также знать объ остановившемся на дорогѣ поѣздѣ, дабы идущіе спереди или сзади машины не могли наткнуться на него.

### **ЛИТЕЙНЫЙ И МЕХАНИЧЕСКІЙ ЗАВОДЪ.**

Для поправки машинъ Общество купило у дѣтей Ея Императорскаго Высочества Великой Княгини Маріи Николаевны бывший С. Петербургскій гальванопластическій, литейный и механическій заводъ за сумму 2,674,077 р. 37 коп. Мастерскія, назначенныя для бронзовыхъ и мельхіорныхъ художественныхъ издѣлій, Совѣтъ призналъ нужнымъ продать, оставивъ заведенія только для работъ желѣзной дороги. По этому заводъ никакихъ постороннихъ заказовъ болѣе не принимаетъ.

### **ОБЩЕЕ СОБРАНІЕ АКЦІОНЕРОВЪ.**

#### **ВЫПИСКА ИЗЪ УСТАВА ОБЩЕСТВА.**

§ 30. Общее Собраніе, по правиламъ Устава составленное, представляетъ совокупность всѣхъ акціонеровъ

§ 31. Общее Собраніе составляется изъ акціонеровъ, имѣющихъ не менѣ сорока акцій. — Оно во всѣхъ случаяхъ допускаемыхъ Уставомъ постановляетъ

свои приговоры по большинству голосовъ безусловному, т. е. когда не менѣе половины наличнаго числа присутствующихъ въ собраніи членовъ будутъ одного мнѣнія. — Никто не можетъ заступать мѣсто акціонера, если онъ самъ не Членъ Общаго Собранія. — Порядокъ выдачи на сей предметъ полномочія опредѣляется Совѣтомъ Управленія. — Собраніе признается правильно составленнымъ, когда присутствующихъ акціонеровъ не менѣе тридцати, и они представляютъ не менѣе, двадцатой части выпущенныхъ акцій.

§ 32. Для постановленія рѣшеній по займамъ, по дополненіямъ Устава или по измѣненіямъ онаго, въ Общемъ Собраніи должны быть представители по крайней мѣрѣ одной десятой части выпущенныхъ акцій; приговоры же постановляются большинствомъ двухъ третей голосовъ присутствующихъ членовъ, которыхъ должно быть въ собраніи не менѣе сорока. — Рѣшенія, относящіяся къ увеличенію складочнаго капитала Общества выпускомъ новыхъ акцій или облигацій и къ продолженію или закрытію Общества ранѣе срока, въ § 5 опредѣленнаго, постановлены могутъ быть не иначе какъ въ Общемъ Собраніи, соединяющемъ представителей не менѣе пятой части выпущенныхъ акцій, и также по большинству двухъ третей членовъ, присутствующихъ въ Собраніи числомъ не менѣе сорока.

§ 33. Если бы явившіеся по первому созванію акціонеры не удовлетворяли условіямъ, требуемымъ §§ 31 и 32 для законности рѣшеній Общаго Собранія, то назначается вторичное созваніе чрезъ тридцать пять дней. — Вторичное созваніе дѣлается въ порядкѣ, пред-

писанномъ въ нижеслѣдующемъ § 35, съ тѣмъ что срокъ между днемъ публикаціи въ Петербургѣ и днемъ Собранія, сокращается до тридцати дней. — Рѣшенія Общаго Собранія, присутствующаго въ силу сего вторичнаго созванія, могутъ относиться только къ вопросамъ, подлежащимъ обсужденію несостоявшагося собранія. — Рѣшенія сіи имѣютъ законную силу, не смотря на число присутствующихъ акціонеровъ и на совокупное количество ихъ акцій.

§ 34. Общее Собраніе созывается ежегодно въ теченіи Іюня мѣсяца въ С. Петербургѣ. — Оно сверхъ того созывается экстренно во всѣхъ тѣхъ случаяхъ, когда Совѣтъ Управленія признаетъ сіе полезнымъ.

§ 35. Общія Собранія какъ обыкновенныя, такъ и экстренныя, созываются чрезъ объявленія, помѣщаемыя по крайней мѣрѣ за сорокъ дней въ вѣдомостяхъ, издаваемыхъ въ С. Петербургѣ, Москвѣ и Парижѣ. — Когда Общее Собраніе созывается для обсужденія предметовъ, въ § 32 означенныхъ, то о семъ должно быть именно сказано въ объявленіяхъ.

§ 36. Акціонеры для полученія права присутствовать въ Общемъ Собраніи, обязаны представить акціи свои въ Правленіе Общества, въ С. Петербургѣ, и въ другихъ мѣстахъ въ Кассы, назначенныя для сего Совѣтомъ Управленія, по крайней мѣрѣ за пятнадцать дней до срока, назначеннаго для засѣданія каждаго Общаго Собранія. — Всякому акціонеру, представившему на этотъ предметъ акціи свои, выдается билетъ для входа въ Общее Собраніе. Билетъ этотъ именной и выдается на одно лицо. — Свидѣтельства, выданныя въ принятіи для храненія, согласно § 12,

акцій въ числѣ не менѣе сорока, даютъ право на получение билета для входа въ Общее Собраніе, если только акціи были представлены по крайней мѣрѣ за пятнадцать дней до засѣданія Общаго Собранія. — На каждомъ билетѣ для входа въ Общее Собраніе имѣетъ быть помѣчено количество представленныхъ акцій.

§ 37. Въ Общемъ Собраніи предсѣдательствуетъ Предсѣдатель или одинъ изъ Вице-Предсѣдателей Совѣта Управленія, а за отсутствіемъ ихъ, Членъ, назначенный Совѣтомъ для замѣщенія ихъ. — Повѣрка голосовъ производится двумя владѣльцами наибольшаго числа акцій, присутствующими при открытіи засѣданія и принявшими это порученіе. — Секретарь назначается Предсѣдателемъ.

§ 38. Голоса Общаго Собранія считаются какъ сказано въ § 39. Въ случаѣ равнаго дѣленія голосовъ первенство на сторонѣ Предсѣдателя.

§ 39. Каждая сорокъ акцій даютъ право на одинъ голосъ; никто изъ акціонеровъ не можетъ имѣть на свое лицо болѣе десяти голосовъ; какъ повѣренный отъ другихъ акціонеровъ, онъ можетъ быть представителемъ еще двадцати голосовъ, но не болѣе.

§ 40. Всѣ отчеты вносятся на разсмотрѣніе Общаго Собранія, которое утверждаетъ оныя, если препятствія къ тому не окажется. — Общее Собраніе назначаетъ Членовъ Совѣта Управленія, на мѣсто бывшихъ или выбывающихъ по случаю истечения срока ихъ обязанности, по случаю смерти, увольненія, или по другой причинѣ. — Оно разрѣшаетъ, въ предѣлахъ Уставомъ ему предоставленныхъ, всѣ вопросы, къ пользамъ Общества относящіеся. Оно обсуждаетъ дѣла,

внесенныя на разсмотрѣніе его по силѣ § 26, и даетъ Совѣту Управленія необходимыя полномочія на приведеніе въ исполненіе рѣшеній своихъ.

§ 41. Рѣшенія Общаго Собранія, по правиламъ Устава состоявшіяся, имѣютъ обязательную силу для всѣхъ акціонеровъ. — Рѣшенія записываются въ протоколы и скрѣпляются подписью Предсѣдателя, одного изъ лицъ, повѣрившихъ голоса и Секретаря. — Копіи съ таковыхъ протоколовъ или выписки изъ оныхъ, нужныя для предьявленія по принадлежности, должны быть засвидѣтельствованы подписью Предсѣдателя Совѣта Управленія, или исправляющаго его должность и еще одного изъ Членовъ Совѣта. Списокъ присутствовавшихъ, показывающій число Членовъ и количество акцій, ими представленныхъ, прилагается къ подлинному протоколу вмѣстѣ съ довѣренностями. — Всякій акціонеръ обязывается, при входѣ въ Присутствіе, занести имя свое въ вышеупомянутый списокъ.

§ 43. Годовой отчетъ по приходу и расходу заключается тридцать первымъ числомъ Декабря, и представляется Общему Собранію со счетами и документами, къ отчету относящимися.

Общество желѣзныхъ дорогъ во всѣхъ дѣйствіяхъ и распоряженіяхъ своихъ руководствуется Высочайше утвержденнымъ Уставомъ и Положеніемъ объ учрежденіи его; въ тѣхъ же случаяхъ, о которыхъ не упоминается въ Уставѣ, Общество подчиняется общимъ государственнымъ законамъ.

**П Р А В И Л А**  
ПО ОБЩЕМУ СОБРАНИЮ АКЦИОНЕРОВЪ  
ГЛАВНАГО ОБЩЕСТВА.  
РОССІЙСКИХЪ ЖЕЛЪЗНЫХЪ ДОРОГЪ.

---

**Ст. 1.**

Каждый акціонеръ, получившій билетъ для входа въ Общее Собраніе, обязанъ при входѣ въ зало Собранія предъявить свой билетъ особо назначенному для сего Агенту Общества, и, согласно § 41 Устава Главнаго Общества, подписаться, въ имѣющемся у того же Агента, списокѣ присутствующихъ, содержащемъ номера всѣхъ выданныхъ входныхъ билетовъ.

Входный билетъ, по удостовѣреніи въ самоличности предъявителя и по сдѣланіи на ономъ надлежащей пометки, возвращается акціонеру, который получаетъ вмѣстѣ съ тѣмъ карточки для подачи голоса и вводится въ зало Собранія.

**Ст. 2.**

Карточки для подачи голоса двухъ цвѣтовъ: одиѣ съ надписью *да*, другія *нѣтъ*; число выдаваемыхъ каждому акціонеру карточекъ, того и другаго разряда, соответствуетъ числу предметовъ, подлежащихъ обсужденію Общаго Собранія.

Агентъ, выдающій эти карточки, отмѣчаетъ на нихъ номеръ входнаго билета и число голосовъ, на которое акціонеръ имѣетъ право.

**Ст. 3.**

Въ часъ открытія засѣданія Главный Секретарь, по приказанію Предсѣдателя Совѣта Управленія или Администратора, заступающаго его мѣсто, представляетъ списокъ присутствующихъ акціонеровъ, и объявляетъ о числѣ ихъ и голосовъ, имъ принадлежащихъ.

По удостовѣреніи, что Общее Собраніе по составу своему удовлетворяетъ условіямъ §§ 31, 32 и 33 Устава Общества, Предсѣдатель открываетъ засѣданіе; объявляетъ имена двухъ изъ присутствующихъ акціонеровъ, представившихъ наибольшее число акцій и, сообразно § 37 Устава, приглашаетъ ихъ принять на себя обязанность по повѣркѣ голосовъ.

Въ то же время, онъ назначаетъ Секретаря Собранія.

За тѣмъ, акціонеры, избранные для повѣрки голосовъ и Секретарь занимаютъ мѣста за особо приготовленнымъ для нихъ столомъ.

**Ст. 4.**

Общее Собраніе слушаетъ отчетъ Совѣта Управленія, и затѣмъ постановляетъ свои рѣшенія.

**Ст. 5.**

На основаніи § 40 Устава и ст. 2183 част. I Т. X. Св. Зак. (изд. 1857), Общее Собраніе разсматриваетъ представляемыя ему Совѣтомъ Управленія предложенія, какъ отъ самаго Совѣта исходяція, такъ и возникающія по жалобамъ или замѣчаніямъ, предъявленными ему акціонерами, согласно приведенной статьи закона заблаговременно, т. е. не позже 15 дней до Общаго Собранія.

**Ст. 6.**

Предсѣдатель есть блюститель порядка въ Общемъ Собраніи. — Никто не вправе держать рѣчь, не испросивъ на то согласія Предсѣдателя, который опредѣляетъ акціонерамъ очередь рѣчи по порядку сдѣланныхъ ими о семъ заявленій.

**Ст. 7.**

Общее Собраніе обсуждаетъ каждый изъ предложенныхъ Совѣтомъ предметовъ особо, въ порядкѣ опредѣленномъ Совѣтомъ.

Предсѣдатель, объявивъ объ окончаніи преній по одному изъ предложенныхъ обсужденію Собранія предметовъ, спрашиваетъ Собраніе, всѣ ли согласны; если разногласія нѣтъ, то предложеніе считается принятымъ единогласно; если же сдѣлано будетъ возраженіе, то приступается къ отобранію голосовъ посредствомъ упомянутыхъ выше карточекъ. Карточки эти принимаются Агентами Общества въ особыя урны, которыя потомъ ставятся на столъ акціонеровъ, избранныхъ для повѣрки голосовъ.

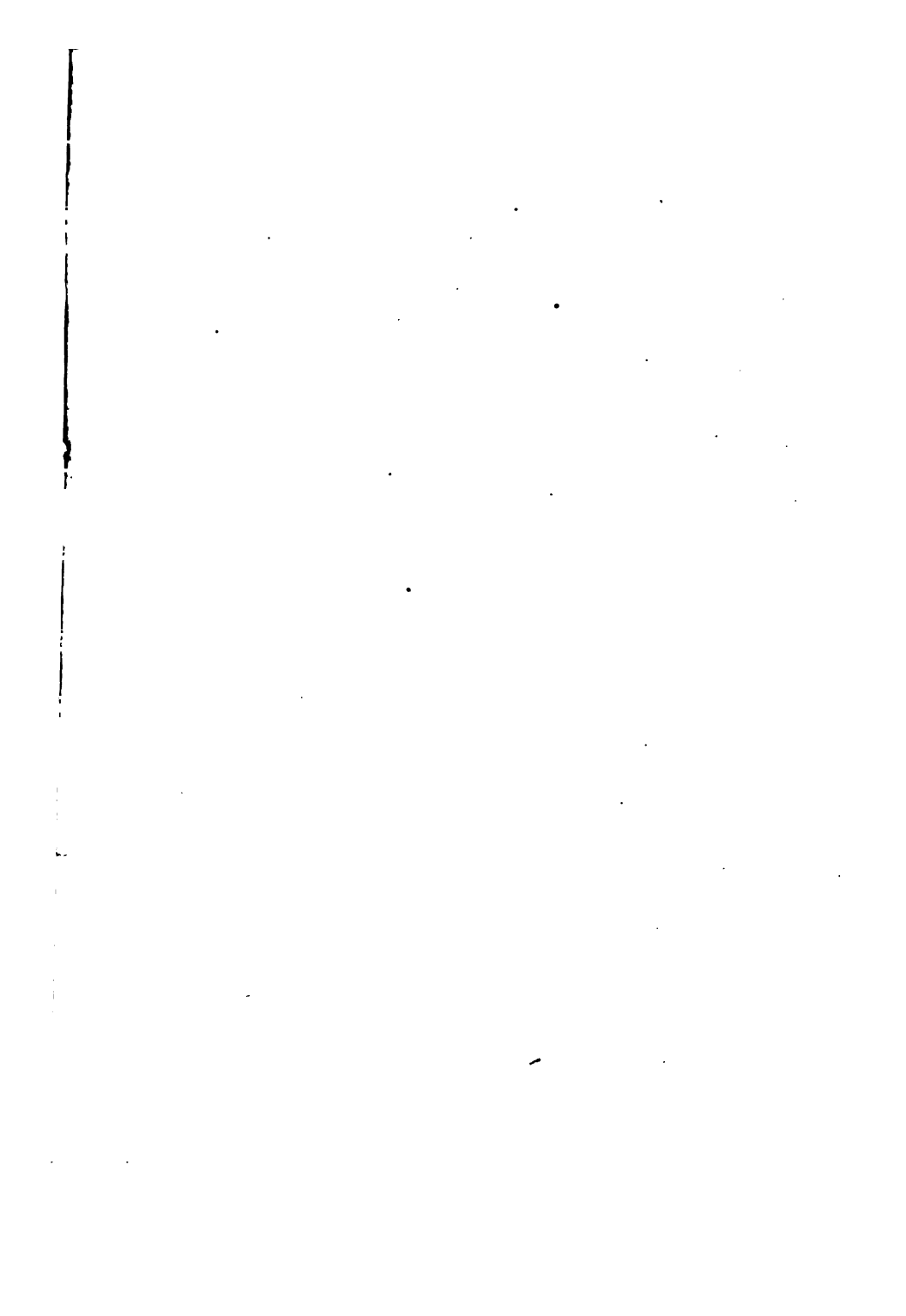
**Ст. 8.**

Акціонеры эти повѣряютъ голоса поданные рго и contra, и объявляютъ число тѣхъ и другихъ, о чемъ въ то же время записывается Секретаремъ прописью на листѣ содержащемъ предложеніе, по которому голоса собраны; послѣ сего листъ подписывается акціонерами, производившими повѣрку, и Секретаремъ.

За тѣмъ Предсѣдатель объявляетъ Собранію, принято ли предложеніе или отвергнуто.

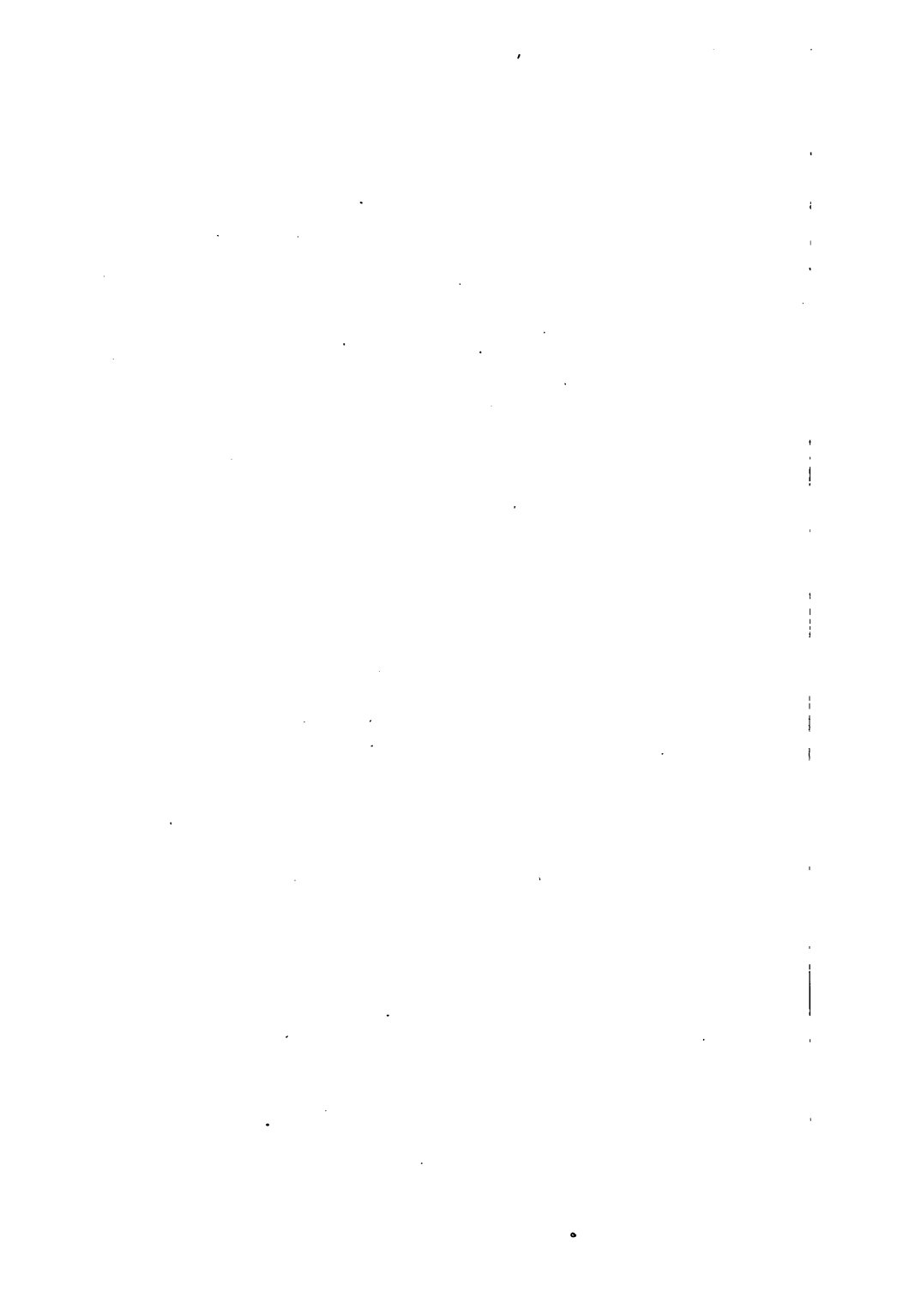






WRM





1  
2  
3  
4  
5  
6  
7  
8  
9  
10  
11  
12  
13  
14  
15  
16  
17  
18  
19  
20  
21  
22  
23  
24  
25  
26  
27  
28  
29  
30  
31  
32  
33  
34  
35  
36  
37  
38  
39  
40  
41  
42  
43  
44  
45  
46  
47  
48  
49  
50  
51  
52  
53  
54  
55  
56  
57  
58  
59  
60  
61  
62  
63  
64  
65  
66  
67  
68  
69  
70  
71  
72  
73  
74  
75  
76  
77  
78  
79  
80  
81  
82  
83  
84  
85  
86  
87  
88  
89  
90  
91  
92  
93  
94  
95  
96  
97  
98  
99  
100

**14 DAY USE**  
**RETURN TO DESK FROM WHICH BORROWED**  
**LOAN DEPT.**

**RENEWALS ONLY—TEL. NO. 642-3405**

**This book is due on the last date stamped below, or  
on the date to which renewed.**

**Renewed books are subject to immediate recall.**

<b>LIBRARY USE</b>	
<b>FEB 17 1970</b>	
<b>RECEIVED</b>	
<b>FEB 17 '70 -11 AM</b>	
<b>LOAN DEPT.</b>	
<b>MAY 4 1984</b>	
<b>NETD APR 18 1984</b>	
<b>JAN 28 2005</b>	

LD21A-60m-6,'69  
(J9096s10)476-A-32

General Library  
University of California  
Berkeley

U. C. BERKELEY LIBRARIES



0041808148

